

KONSOLIDOVANÁ POLOLETNÍ  
ZPRÁVA | 2016

UNICAPITAL

Energy



## OBSAH

---

1.	ÚVODNÍ SLOVO . . . . .	5
2.	ČESTNÉ PROHLÁŠENÍ . . . . .	6
3.	INFORMACE O PODNIKATELSKÉ ČINNOSTI A VÝSLEDČÍCH HOSPODAŘENÍ ZA PRVNÍCH 6 MĚSÍCŮ ROKU 2016. . . . .	7
3.1.	PŘEDSTAVENÍ SPOLEČNOSTI UNICAPITAL ENERGY A.S.. . . . .	7
3.2.	VEDENÍ SPOLEČNOSTI UNICAPITAL ENERGY A.S. – PŘEDSTAVENSTVO – DOZORČÍ RADA. . . . .	7
3.3.	POPIS VLASTNICKÉ STRUKTURY . . . . .	8
3.4.	STRUKTURA KONSOLIDOVANÉHO CELKU . . . . .	9
3.5.	PŘEDSTAVENÍ JEDNOTLIVÝCH DCEŘINÝCH SPOLEČNOSTÍ . . . . .	11
3.6.	VÝSLEDKY HOSPODAŘENÍ ZA PRVNÍCH 6 MĚSÍCŮ ROKU 2016 . . . . .	13
3.7.	KLÍČOVÉ FAKTORY OVLIVŇUJÍCÍ HOSPODAŘENÍ SPOLEČNOSTI. . . . .	14
4.	OČEKÁVÁNÍ VÝVOJE PODNIKÁNÍ, DŮLEŽITÉ FAKTORY, RIZIKA A NEJISTOTY V NÁSLEDUJÍCÍM POLOLETÍ. . . . .	15
4.1.	OČEKÁVÁNÍ VÝVOJE PODNIKÁNÍ V NÁSLEDUJÍCÍM POLOLETÍ . . . . .	15
4.2.	DŮLEŽITÉ FAKTORY, RIZIKA A NEJISTOTY. . . . .	15
5.	PREZENTOVÁNÍ VYBRANÝCH FINANČNÍCH UKAZATELŮ . . . . .	17
6.	VÝPOČET FINANČNÍCH UKAZATELŮ . . . . .	18

## KONSOLIDOVANÁ POLOLETNÍ NEAUDITOVANÁ ÚČETNÍ ZÁVĚRKA

	KONSOLIDOVANÁ ROZVAHA K 30. ČERVNU 2016 . . . . .	20
	KONSOLIDOVANÝ VÝKAZ ZISKU NEBO ZTRÁTY A OSTATNÍHO ÚPLNÉHO VÝSLEDKU ZA OBDOBÍ KONČÍCÍ 30. ČERVNEM 2016. . . . .	22
	KONSOLIDOVANÝ VÝKAZ ZMĚN VLASTNÍHO KAPITÁLU . . . . .	22
	KONSOLIDOVANÝ VÝKAZ PENĚŽNÍCH TOKŮ K 30. ČERVNU 2016. . . . .	23
1.	CHARAKTERISTIKA SKUPINY. . . . .	24
2.	PRAVIDLA PRO SESTAVENÍ ÚČETNÍ ZÁVĚRKY. . . . .	29
2.1.	ZÁKLADNÍ ZÁSADY ZPRACOVÁNÍ KONSOLIDOVANÉ ÚČETNÍ ZÁVĚRKY . . . . .	29
2.2.	ZÁSADNÍ ÚČETNÍ POSTUPY . . . . .	29
3.	PŘIJETÍ NOVÝCH ČI REVIDOVANÝCH STANDARDŮ . . . . .	40
4.	VYKAZOVÁNÍ SEGMENTŮ . . . . .	41
5.	TRŽBY. . . . .	43
6.	NAKOUPENÉ SLUŽBY . . . . .	43
7.	OSOBNÍ NÁKLADY . . . . .	43
8.	OSTATNÍ PROVOZNÍ NÁKLADY A VÝNOSY. . . . .	44
9.	FINANČNÍ VÝNOSY . . . . .	44

---

10.	FINANČNÍ NÁKLADY . . . . .	44
11.	SPLATNÁ A ODLOŽENÁ DAŇ . . . . .	44
12.	PODÍLY ÚČTOVANÉ EKVIVALENČNÍ METODOU. . . . .	45
13.	POSKYTNUTÉ ÚVĚRY A OSTATNÍ FINANČNÍ AKTIVA . . . . .	45
14.	POZEMKY, BUDOVY A ZAŘÍZENÍ . . . . .	46
15.	OSTATNÍ NEHMOTNÁ AKTIVA . . . . .	46
16.	OSTATNÍ NEFINANČNÍ AKTIVA. . . . .	46
17.	ZÁKLADNÍ KAPITÁL A KAPITÁLOVÉ FONDY. . . . .	46
18.	PŮJČKY A VYDANÉ CENNÉ PAPIRY . . . . .	47
19.	ZÁVAZKY Z OBCHODNÍCH VZTAHŮ A OSTATNÍ ZÁVAZKY . . . . .	48
20.	ŘÍZENÍ RIZIK . . . . .	48
21.	TRANSAKCE SE SPŘÍZNĚNÝMI OSOBAMI . . . . .	52
22.	PENĚŽNÍ PROSTŘEDKY A PENĚŽNÍ EKVIVALENTY. . . . .	52
23.	PODMÍNĚNÉ ZÁVAZKY A PODMÍNĚNÁ AKTIVA . . . . .	53
24.	NÁSLEDNÉ UDÁLOSTI . . . . .	54

## 1. ÚVODNÍ SLOVO

---

**Vážené dámy, vážení pánové,**

naše společnost má za sebou velmi úspěšné pololetí jak v oblasti akviziční, tak i v oblasti dosažených ekonomických výsledků.

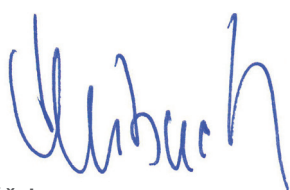
Distribuce energií je stále jedním z pilířů našeho podnikání. V měsíci březnu jsme zakoupili zbývající podíl ve společnosti Česko-moravská distribuce s.r.o. a stali jsme se tak jejím jediným akcionářem. Společnost má 37 lokálních distribučních soustav na území ČR. Za hospodářský rok 2015 dosáhla tržeb ve výši 383 mil. Kč a její bilanční suma činila 939 mil. Kč.

Další naše akviziční úsilí směřovalo do oblasti obnovitelných zdrojů energie. V Bulharsku jsme v měsíci dubnu zakoupili společnost SOLAR-HASKOVO EOOD a Slantze-09 EOOD, které provozují fotovoltaické elektrárny. Tímto krokem jsme geograficky diverzifikovali naše fotovoltaické portfolio a instalovaný výkon našich elektráren činí již téměř 9 MW.

Důvěra našich investorů, díky níž jsme plně upsali a prodali třetí zaknihovanou a čtvrtou listinnou emisi v rámci našeho dluhopisového programu, nás velmi těší. V rámci našeho dluhopisového programu jsme již celkem emitovali a úspěšně prodali našim investorům dluhopisy v objemu 550 mil. Kč.

V oblasti dosažených ekonomických výsledků hodnotíme první pololetí jako úspěšné. Dosáhli jsme konsolidovaných tržeb ve výši 194 mil. Kč a ukazatele EBITDA<sup>1</sup> 61,6 mil. Kč. Na tomto výsledku se pozitivně podepsaly zejména naše akvizice uskutečněné v předchozím roce.

V Praze, dne 29. září 2016



**Pavel Hubáček**

člen představenstva

---

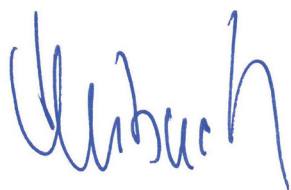
<sup>1</sup>Postup výpočtu uveden v sekci 6. Výpočet finančních ukazatelů

## 2. ČESTNÉ PROHLÁŠENÍ

---

Tato konsolidovaná pololetní zpráva podává podle našeho nejlepšího vědomí, při vynaložení veškeré přiměřené péče, věrný a poctivý obraz o finanční situaci, podnikatelské činnosti a výsledcích hospodaření za první pololetí roku 2016 a o vyhlídkách budoucího vývoje finanční situace, podnikatelské činnosti a výsledků hospodaření a nebyly v ní zamlčeny žádné skutečnosti, které by mohly změnit význam této zprávy.

V Praze, dne 29. září 2016



**Pavel Hubáček**

člen představenstva

### 3. INFORMACE O PODNIKATELSKÉ ČINNOSTI A VÝSLEDČÍCH HOSPODAŘENÍ ZA PRVNÍCH 6 MĚSÍCŮ ROKU 2016

---

#### 3.1. PŘEDSTAVENÍ SPOLEČNOSTI UNICAPITAL ENERGY A.S.

Společnost UNICAPITAL ENERGY a.s. (dále také jako „Společnost“) se zaměřuje na majetkové účasti ve společnostech s hlavní podnikatelskou činností v oblasti výroby, rozvodu a distribuce elektrické energie a tepla.

Investice v energetice směřují do dvou základních oblastí a to do segmentu fotovoltaických elektráren a lokálních distribučních soustav. V segmentu fotovoltaických elektráren se nám v průběhu prvního pololetí roku 2016 podařilo dosáhnout téměř 9 MW instalovaného výkonu a vlastníme přes 50 lokálních distribučních soustav na území ČR.

Naším budoucím investičním záměrem jsou i akvizice v oblasti kogeneračních jednotek vyrábějících energii i teplo a akvizice do zajímavých projektů zaměřených na obnovitelné zdroje energie.

Společnost UNICAPITAL ENERGY a.s. je součástí investiční skupiny UNICAPITAL, která je dynamicky se rozvíjející finanční a investorskou skupinou. Věříme, že úspěch našeho podnikání spočívá v komplexnosti, diversifikaci rizik a dosahování synergických efektů napříč odvětvími, ve kterých působíme.

Mezi klíčové oblasti podnikání skupiny UNICAPITAL patří zemědělství, development, energetika a obchodování na finančních trzích. Tyto oblasti svého zájmu pokrývá za pomoci dceřiných společností.

Firma	UNICAPITAL ENERGY A.S.
IČ	018 81 469
Založení/Vznik	23. 7. 2013
Sídlo	Sokolovská 675/9, Karlín, 186 00 Praha 8
Právní forma	akciová společnost
Spisová značka	oddíl B, vložka 19242 obchodního rejstříku vedeného Městským soudem v Praze
Předmět podnikání	správa finančního majetku a finančních investic

#### 3.2. VEDENÍ SPOLEČNOSTI UNICAPITAL ENERGY A.S. – PŘEDSTAVENSTVO – DOZORČÍ RADA

##### VEDENÍ SPOLEČNOSTI

UNICAPITAL ENERGY a.s. je akciovou společností založenou a existující podle práva České republiky. Vnitřní systém fungování společnosti je dualistický a reprezentuje její představenstvo a dozorčí rada.

##### PŘEDSTAVENSTVO

Představenstvo je statutárním orgánem, kterému náleží obchodní vedení a jedná za společnost navenek ve všech záležitostech. Představenstvo rozhoduje o všech záležitostech společnosti, pokud nejsou zákonem nebo stanovami vyhrazeny do působnosti

---

valné hromady či dozorčí rady. Představenstvo předkládá valné hromadě zprávu o podnikatelské činnosti společnosti a o stavu jejího majetku. Dále předkládá ke schválení řádnou a mimořádnou účetní závěrku a návrh na rozdělení zisku nebo úhradu ztráty, vyplácení zálohy na podíl na zisku.

Představenstvo má v souladu s platnými stanovami společnosti jednoho člena, který je zároveň předsedou představenstva.

<b>Jméno a příjmení</b>	<b>Pavel Hubáček</b>
Datum narození	21. dubna 1969
Bydliště	Chválkovická 81/51, Chválkovice, 779 00 Olomouc

### **DOZORČÍ RADA**

Dozorčí rada je kontrolním orgánem společnosti a dohlíží na výkon působnosti představenstva a činnosti společnosti. Dozorčí radě přísluší veškerá práva v rozsahu obecně závazných právních předpisů, stanov společnosti a usnesení valné hromady společnosti. Dozorčí radě přísluší zejména přezkoumávat řádné, mimořádné, konsolidované i mezitímní účetní závěrky a návrh na rozdělení zisku nebo úhrady ztráty a předkládat své vyjádření valné hromadě, nahlížet do všech dokladů a záznamů týkajících se činnosti společnosti a kontrolovat, zda jsou účetní zápisy řádně vedeny v souladu se skutečností a zda se podnikatelská činnost společnosti uskutečňuje v souladu s právními předpisy, stanovami a pokyny valné hromady.

Dozorčí rada má jednoho člena.

<b>Jméno a příjmení</b>	<b>David Hubáček</b>
Datum narození	28. prosince 1988
Bydliště	Edvarda Beneše 316/3, Řepčín, 779 00 Olomouc

### **ZMĚNY V ORGÁNECH SPOLEČNOSTI**

V prvním pololetí roku 2016 nedošlo ke změnám v orgánech Společnosti.

### **3.3. POPIS VLASTNICKÉ STRUKTURY**

Jediným akcionářem Společnosti je UNICAPITAL a.s. se 100% podílem na základním kapitálu a 100% podílem na hlasovacích právech. Společnost UNICAPITAL a.s. je akciová společnost založená dle právních předpisů České republiky, zapsaná do obchodního rejstříku 19. června 2013. Sídli na adrese Sokolovská 675/9, Karlín, 186 00 Praha 8, je zapsaná v obchodním rejstříku vedeném Městským soudem v Praze, oddíl B, vložka 19190, IČ: 018 00 817.



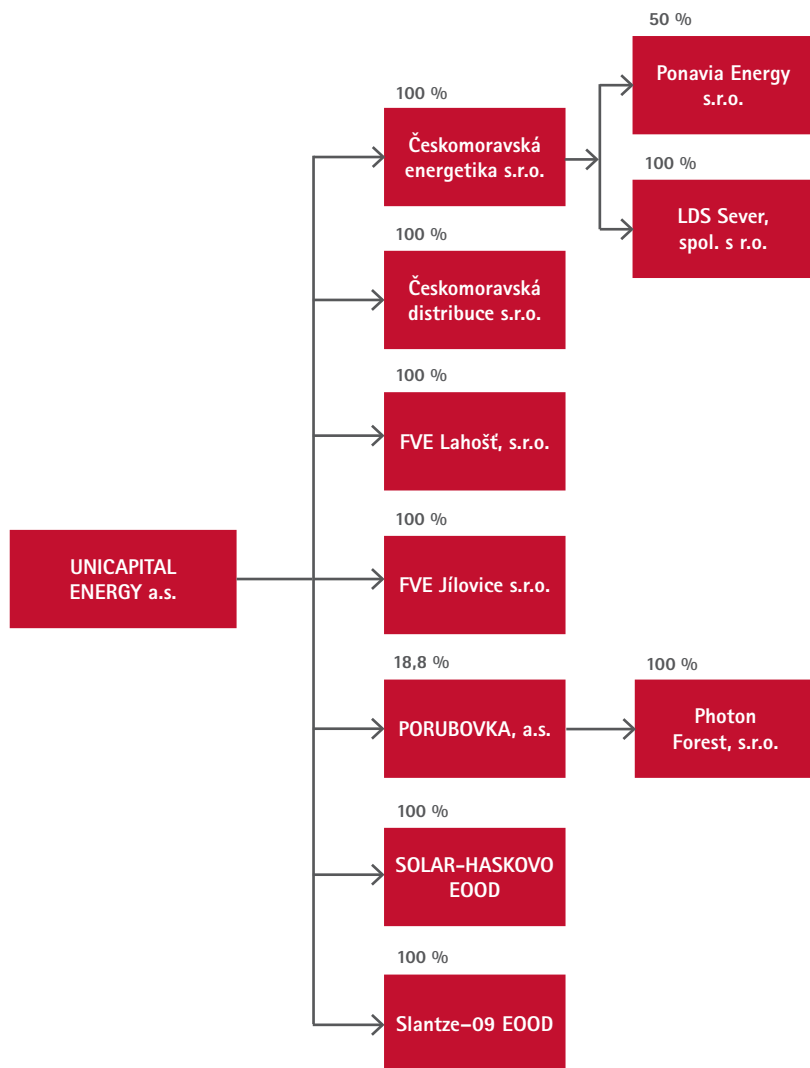
---

Konečnou ovládající společností UNICAPITAL a.s. byla k 30. červnu 2016 zahraniční společnost AROMI ENERGY LTD, se sídlem Egkomi, Tempon 30, 2408 Nikósie, Kyperská republika, registrována pod registračním číslem HE 274042, se 100% podílem na UNICAPITAL a.s. Konečný vlastník je pan Pavel Hubáček.

### **3.4. STRUKTURA KONSOLIDOVANÉHO CELKU**

Společnost UNICAPITAL ENERGY a.s. vlastní:

- 100% podíl v Českomoravská distribuce s.r.o., se sídlem Fráni Šrámka 1217/7, České Budějovice 3, 370 01 České Budějovice, IČ: 246 69 504;
- 100% podíl společnosti FVE Jílovice s.r.o., IČ: 281 16 046, se sídlem Nemanická 2722, 370 10 České Budějovice;
- 100% podíl ve společnosti Českomoravská energetika s.r.o., IČ: 035 31 384, se sídlem Sokolovská 675/9, Karlín, 186 00 Praha 8 (která je 50 % společníkem ve společnosti Ponavia Energy s.r.o. (dříve Merris Estates s.r.o.) a 100% společníkem ve společnosti LDS Sever, spol. s r.o.);
- 18,8 % zaknihovaných akcií společnosti PORUBOVKA, a.s., IČ: 278 22 711, se sídlem Dolní náměstí 56/32, 779 00 Olomouc (která je 100 % společníkem ve společnosti Photon Forest, s.r.o.);
- 100% podíl ve společnosti SOLAR-HASKOVO EOOD, se sídlem Sofia, 1463, 4 Orfano Str., Bulgaria, zapsané v obchodním rejstříku pod UIC 201046593;
- 100% podíl ve společnosti SLANTZE-09 EOOD, se sídlem Sofia, 1463, 4 Orfano Str., Bulgaria, zapsané v obchodním rejstříku pod UIC 200633634;
- 100% podíl ve společnosti FVE Lahošť s.r.o., IČ: 287 23 406, se sídlem V Nivách 2555/42a, 466 01 Jablonec nad Nisou.



---

### 3.5. PŘEDSTAVENÍ JEDNOTLIVÝCH DCEŘINÝCH SPOLEČNOSTÍ

#### **Českomoravská distribuce s.r.o.**

Českomoravská distribuce je dynamicky se rozvíjející společností s dlouholetou zkušeností na trhu. Organizační struktura Českomoravská distribuce s.r.o. má čtyři základní oddělení, a to provozní, ekonomické, obchodní a strategie. Oddělení provozu je dále rozděleno na střediska distribuce, provozu a výstavby. Všechny střediska jsou multifunkční – elektřina, plyn.

Českomoravská distribuce s.r.o. je licencovaným distributorem elektrické energie a plynu, na základě kterých Českomoravská distribuce s.r.o. zajišťuje distribuci elektřiny a plynu a služby spojené s dodávkami energií pro odběratele. Podstatou ekonomické činnosti je provoz lokálních distribučních soustav. Lokální distribuční soustavy jsou sítě pro distribuci energií, kde je prostřednictvím jednoho připojovacího bodu (transformátoru, regulační stanice) připojeno více koncových odběratelů elektřiny nebo plynu k nadřazené distribuční soustavě.

Společnost Českomoravská distribuce s.r.o. svým zákazníkům nabízí následující služby:

1. systém distribuce a řízení spotřeby energií,
2. úsporné a efektivní osvětlení,
3. instalace kogeneračních jednotek,
4. optimalizace energetického hospodářství,
5. komplexní služby v oblasti energetiky.

Své zákazníky z řad velkých odběratelů, jako jsou např. průmyslové, logistické a administrativní parky či bytové komplexy nebo obchodní centra, oslovuje nabídkou nadstandardních služeb v oblasti distribuce elektřiny. Moderní technologie, špičkový servis, časová flexibilita, poradenství, komplexní řešení nákladů na energie (elektřina, teplo, chlad) – řešení šitá na míru a přinášející zákazníkovi především úspory za provoz elektroenergetické infrastruktury a eliminaci administrativních činností s tím souvisejících.

Na území České republiky provozuje Českomoravská distribuce s.r.o. celkem 37 soustav. Distribuční zařízení elektřiny umístěné v těchto lokalitách splňuje veškeré technické a legislativní podmínky dle Energetického zákona č. 458/2000 Sb. pro možnost provozování lokálních distribučních soustav. Distribuční soustavy se nacházejí v průmyslových, logistických zónách, administrativních a obchodních areálech či bytových komplexech.

#### **Českomoravská energetika s.r.o.**

Českomoravská energetika s.r.o. má ambice stát se jedním z významných distributorů elektřiny a investorem do nových distribučních územních celků na území České republiky, které slučuje do jednotlivých lokálních distribučních soustav.

---

Společnost Českomoravská energetika s.r.o. vlastní 100% podíl ve společnosti LDS Sever, spol. s r.o. a 50% podíl ve společnosti Ponia Energy s.r.o.

**LDS Sever, spol. s r.o.**

LDS Sever, spol. s r.o. je výlučným vlastníkem regionální distribuční soustavy LDS Sever v Chomutově, která disponuje přenosovou kapacitou 126 MW.

**Ponia Energy s.r.o.**

Společnost Ponia Energy s.r.o. plánuje provozovat lokální distribuční soustavu pro cca 100 bytových jednotek nacházejících se v blízkosti centra Brna na rohu ulic U Červeného mlýna a Staňkova s následným rozšířením pro administrativní budovu Office Park.

**FVE Lahošť, s.r.o.**

Společnost FVE Lahošť vlastní fotovoltaickou elektrárnu o celkovém instalovaném výkonu 1,0 MW realizovanou v regionu Severních Čech v k. ú. Lahošť.

**FVE Jílovce s.r.o.**

FVE Jílovce s.r.o. vlastní fotovoltaickou elektrárnu o celkovém instalovaném výkonu 1,32 MW nacházející se v oblasti Jižních Čech.

**PORUBOVKA, a.s.**

PORUBOVKA, a.s. je jediným společníkem společnosti Photon Forest, s.r.o.

**Photon Forest, s.r.o.**

Photon Forest, s.r.o. vlastní fotovoltaickou elektrárnu o instalovaném výkonu 5,019 MW. Tato elektrárna byla řádně dokončena v roce 2010, v tomto roce také získala veškerá potřebná povolení, rozhodnutí a oprávnění k tomu, aby mohla být uvedena do provozu a získala nárok na výkupní cenu vyrobené elektřiny platnou pro rok 2010.

Fotovoltaická elektrárna se rozkládá na celkové ploše cca 18 hektarů půdy a svou velikostí patří ke středně velkým elektrárnám. Fotovoltaická elektrárna se nachází v Jihomoravském kraji v oblasti Chrudichromy.

---

### **SOLAR-HASKOVO EOOD**

Společnost SOLAR-HASKOVO EOOD vlastní a provozuje fotovoltaickou elektrárnu o celkovém instalovaném výkonu 4,104 MW. Tato elektrárna byla řádně dokončena v roce 2012, v tomto roce také získala veškerá potřebná povolení, rozhodnutí a oprávnění k tomu, aby mohla být uvedena do provozu.

Fotovoltaická elektrárna se rozkládá v obci Haskovo v regionu „Balakli“ v Bulharsku.

### **Slantze-09 EOOD**

Slantze-09 EOOD vlastní a provozuje Fotovoltaickou elektrárnu o celkovém instalovaném výkonu 1,629 MW, která se nachází v obci Malevo v regionu „Momsko Geranche“ v Bulharsku.

### **3.6. VÝSLEDKY HOSPODAŘENÍ ZA PRVNÍCH 6 MĚSÍCŮ ROKU 2016**

Za první pololetí roku 2016 dosáhla skupina UNICAPITAL ENERGY konsolidovaných tržeb ve výši 194 mil. Kč a ukazatele EBITDA<sup>2</sup> 61,6 mil. Kč. Na tomto výsledku se pozitivně podepsaly zejména naše akvizice uskutečněné v předchozím roce.

V segmentu výroby elektrické energie<sup>3</sup>, který zahrnuje naše fotovoltaické elektrárny jsme dosáhli tržeb přesahujících 30 mil. Kč. Výkon fotovoltaických elektráren SOLAR-HASKOVO EOOD a Slantze-09 EOOD se v konsolidovaných tržbách v prvním pololetí roku 2016 neprojevil naplno a to vzhledem k datu jejich akvizice.

V segmentu distribuce energie<sup>4</sup>, který zahrnuje společnosti skupiny zabývající se distribucí energií, jsme dosáhli tržeb přesahujících 161 mil. Kč. Za podstatné pro další zvyšování výsledků v oblasti distribuce považujeme to, že jsme se stali jediným společníkem ve společnosti Českomoravská distribuce s.r.o.

V průběhu prvního pololetí došlo k výraznému nárůstu bilanční sumy což je logickým důsledkem předešlé akviziční činnosti.

Na straně aktiv nastaly největší změny v položce Dlouhodobého hmotného majetku a v položce Ostatní nehmotná aktiva (představující goodwill ve společnosti Českomoravská distribuce s.r.o. který se plně projevil v konsolidaci).

---

<sup>2</sup>Postup výpočtu uveden v sekci 6. Výpočet finančních ukazatelů

<sup>3</sup>Příloha konsolidované účetní závěrky, sekce 4. Vykazování segmentů

<sup>4</sup>Příloha konsolidované účetní závěrky, sekce 4. Vykazování segmentů

---

Na straně pasiv došlo ke zvýšení položky Vydané dluhopisy, které představují jeden ze zdrojů pro naši akviziční činnost. Nárůst položky Přijaté úvěry byl vyjma úvěru poskytnutého Komerční Bankou společností LDS Sever, spol. s r.o. tvořen začleněním stávajících úvěrů nově akvirovaných společností do konsolidačního celku.

### **3.7. KLÍČOVÉ FAKTORY OVLIVŇUJÍCÍ HOSPODAŘENÍ SPOLEČNOSTI**

#### **Akvizice**

Hlavním motorem růstu naší energetické divize jsou akvizice zajímavých společností z oblasti jak obnovitelných zdrojů energie, tak i její distribuce. V prvním pololetí provedla Společnost akvizice, jejichž hodnota včetně příslušenství činila téměř 350 mil. Kč.

UNICAPITAL ENERGY a.s. nabyla:

- dne 9. 3. 2016 50% podíl ve společnosti Českomoravská distribuce s.r.o. a stala se tak jejím 100% vlastníkem;
- dne 11. 4. 2016 100% podíl ve společnosti SOLAR-HASKOVO EOOD;
- dne 20. 4. 2016 100% podíl ve společnosti Slantze-09 EOOD.

Věříme, že provedené akvizice přispějí k dynamickému a stabilnímu růstu naší skupiny UNICAPITAL v oblasti energetiky.

#### **Emise dluhopisů**

Dluhopisový program a emise dluhopisů jsou vedle vlastního kapitálu dalším zdrojem pro naše akvizice. V prvním pololetí 2016 se nám podařilo 100% upsat emisi UNICAPITALENERGY IV 5,1/2021 a doprodat emisi UNICAPITALENERGY III 5,1/2020. Naše úspěšnost při emitování a prodeji našich dluhopisů ukazuje, že investoři pozitivně hodnotí směr, kterým se v našem podnikání ubíráme.

Zaknihovaná emise UNICAPITALENERGY III 5,1/2020 (ISIN CZ0003513392) byla přijata k obchodování na Regulovaném trhu BCPP (Burza cených papírů Praha). Celková jmenovitá hodnota emise činí 200 000 tis. Kč, úrokový výnos 5,10 % p. a. a splatnost 28. 12. 2020. V prvním pololetí 2016 byla tato emise doprodána.

Listinná emise UNICAPITALENERGY IV 5,1/2021 (ISIN CZ0003513400) byla vydána a plně prodána v prvním pololetí 2016. Celková jmenovitá hodnota emise činí 150 000 tis. Kč, úrokový výnos 5,10 % p. a. a splatnost 29. 1. 2021.

## **4. OČEKÁVÁNÍ VÝVOJE PODNIKÁNÍ, DŮLEŽITÉ FAKTORY, RIZIKA A NEJISTOTY V NÁSLEDUJÍCÍM POLOLETÍ**

---

### **4.1. OČEKÁVÁNÍ VÝVOJE PODNIKÁNÍ V NÁSLEDUJÍCÍM POLOLETÍ**

V druhém pololetí 2016 očekáváme pozitivní vliv uskutečněných akvizic na hospodaření konsolidovaného celku. Výsledky společností Českomoravská distribuce s.r.o., SOLAR-HASKOVO EOOD a Slantze-09 EOOD budou plně vstupovat do konsolidovaného výsledku hospodaření, zatímco v prvním pololetí vstupovaly až od data akvizice.

V druhém pololetí budeme pokračovat v přípravě a plánování dalších zajímavých akvizic, u kterých předpokládáme pravděpodobnou realizaci v příštím roce.

Naše dceřiné společnosti z oblasti distribuce (Českomoravská distribuce s.r.o., Českomoravská energetika s.r.o. a LDS Sever spol. s r.o.) budou těžit ze sdílení know-how a zkušeností, čímž vznikne žádoucí synergie pro jejich další rozvoj. Společnosti budou intenzivně hledat příležitosti pro rozvoj své sítě lokálních distribučních soustav. Důraz bude kladen nejen na ekonomickou stránku akvizic ale i na získávání nových zákazníků a s tím spojenou diversifikaci obchodního portfolia.

### **4.2. DŮLEŽITÉ FAKTORY, RIZIKA A NEJISTOTY**

#### **Emise dluhopisů**

V druhém pololetí budeme pokračovat v získávání zdrojů pro naše akvizice a vydáme minimálně další dvě emise dluhopisů UNICAPITALENERGY I 4,7/2021 a UNICAPITALENERGY II 4,7/2021 v rámci dluhopisového programu UNICAPITAL ENERGY a.s. Předpokládáme, že vydáním těchto dvou emisí získáme prostředky v objemu 300 mil. Kč pro naše další akvizice v oblasti energetiky.

#### **Sezónnost**

Přestože výkonost fotovoltaických elektráren závisí na intenzitě slunečního svitu, který se v průběhu roku mění (výroba v letním období je výrazně vyšší než v období zimním), jsou výkonostní rozdíly mezi prvním a druhým pololetím poměrně nízké. Historicky bylo z hlediska výkonosti dosahováno vyšších hodnot v rámci prvního pololetí oproti druhému pololetí daného roku v řádu jednotek procent.

V případě lokálních distribučních soustav se sezónnost významně neprojevuje.

#### **Zpoždění plánovaných projektů**

Případná významnější prodleva, či nedokončení potřebných akvizičních procesů může vést ke snížení nebo ztrátě výnosů pokrývajících související náklady vynaložené společností UNICAPITAL ENERGY a.s. v rámci procesu akvizice cílových společností.

---

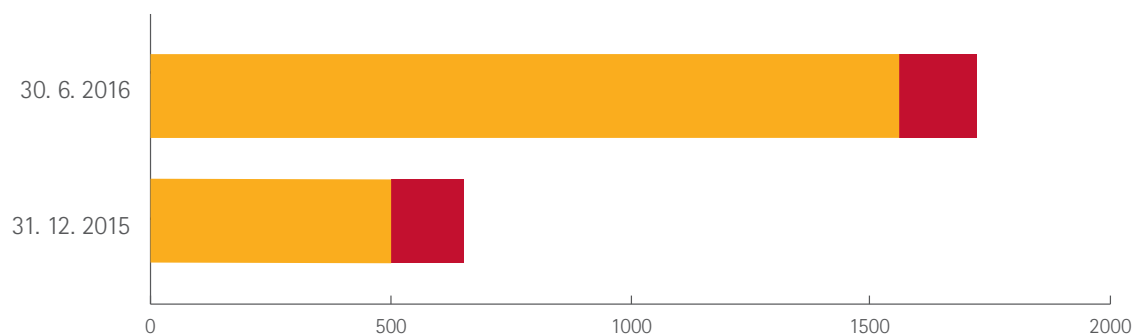
### **Regulace energetického odvětví**

Činnost Emitenta a společností z jeho skupiny je předmětem řady povolení a licencí vydaných správními orgány. Jako rizikové vnímáme spory mezi vládou a Energetickým regulačním úřadem, které by v extrémním případě mohly vést k ohrožení či omezení vyplácení podpory solárním elektrárnám. Případné omezení podpory by vedlo ke snížení ekonomické výkonnosti daných subjektů.



## 5. PREZENTOVÁNÍ VYBRANÝCH FINANČNÍCH UKAZATELŮ

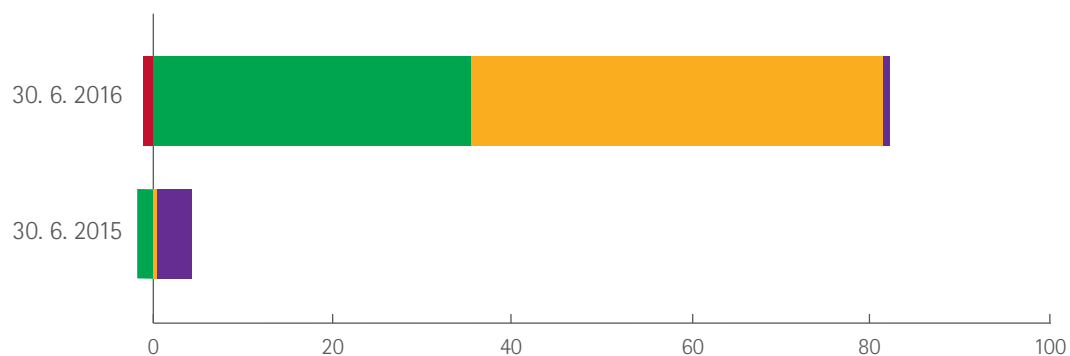
### STRUKTURA AKTIV



	30. 6. 2016	31. 12. 2015
<b>Dlouhodobá aktiva</b>	<b>1 561 541</b>	<b>502 583</b>
<b>Krátkodobá aktiva</b>	<b>161 385</b>	<b>151 427</b>

graf v milionech Kč | tabulka v tisících Kč

### STRUKTURA VÝSLEDKU HOSPODAŘENÍ



	30. 6. 2016	30. 6. 2015
<b>Zisk (+) / Ztráta (-) z provozní činnosti</b>	<b>35 438</b>	<b>-1 792</b>
<b>Zisk (+) / Ztráta (-) z finanční činnosti</b>	<b>46 127</b>	<b>194</b>
<b>Podíl na zisku společností s podstatným vlivem a společných podniků</b>	<b>737</b>	<b>3 681</b>
<b>Daň z příjmu</b>	<b>-1 318</b>	<b>69</b>
<b>Celkem zisk po zdanění</b>	<b>83 620</b>	<b>2 014</b>

graf v milionech Kč | tabulka v tisících Kč

## 6. VÝPOČET FINANČNÍCH UKAZATELŮ

---

V souladu s pokyny ESMA týkajícími se Alternativních výkonnostních ukazatelů informuje společnost UNICAPITAL ENERGY a.s. podrobněji o ukazatelích, které standardně nejsou vykazovány v rámci IFRS výkazů či některé jejich složky nejsou přímo dostupné ze standardizovaných účetních výkazů (konsolidovaná účetní závěrka).

### EBITDA

Jedná se o výkonnostní ukazatel vyjadřující provozní výkonnost firmy. Představuje zisk před odečtením úroků, daní, odpisů a amortizace. Jeho nespornou výhodou je srovnatelnost s jinými společnostmi vzhledem k tomu, že není ovlivněn politikou účetního odepisování, kapitálovou strukturou a daňovým režimem.

$$\text{EBITDA} = (\text{A} + \text{B} + \text{C})$$

Označení	Položka	Výkaz dle IFRS
A	Zisk (+) / Ztráta (-) z provozní činnosti	Zisku nebo ztráty a úplného výsledku
B	Odpisy a amortizace	Zisku nebo ztráty a úplného výsledku
C	Změna stavu rezerv a opravných položek	Příloha konsolidované pololetní účetní závěrky / sekce Ostatní provozní náklady



**UNICAPITAL ENERGY A.S.**

Konsolidovaná pololetní neauditovaná účetní závěrka  
sestavená v souladu s Mezinárodními standardy účetního  
výkaznictví ve znění přijatém Evropskou unií

**30. června 2016**

**UNICAPITAL ENERGY a.s. – POLOLETNÍ KONSOLIDOVANÁ NEAUDITOVANÁ ÚČETNÍ ZÁVĚRKA  
ZA OBDOBÍ KONČÍCÍ 30. ČERVNA 2016**

**Konsolidovaná rozvaha k 30. červnu 2016**

<b>Aktiva</b>	<b>Poznámka</b>	<b>30. června 2016</b>	<b>31. prosince 2015</b>
Pozemky, budovy a zařízení	14	922 539	341 554
Investice do společných podniků	12	33	51 295
Investice do společností s podstatným vlivem	12	25 157	23 952
Ostatní nehmotná aktiva	15	584 630	33 392
Poskytnuté úvěry a ostatní dlouhodobá finanční aktiva	13, 20	28 856	52 390
Odložená daňová pohledávka	11	326	0
<b>Dlouhodobá aktiva celkem</b>		<b>1 561 541</b>	<b>502 583</b>
Pohledávky z obchodního styku a jiné pohledávky	13	40 274	17 649
Poskytnuté úvěry	13	11 425	21 630
Stát – daňové pohledávky	16	0	5 449
Ostatní aktiva	16	26 620	22 163
Peníze a peněžní ekvivalenty	22	83 066	84 536
<b>Krátkodobá aktiva celkem</b>		<b>161 385</b>	<b>151 427</b>
<b>Aktiva celkem</b>		<b>1 722 926</b>	<b>654 010</b>

**UNICAPITAL ENERGY a.s. – POLOLETNÍ KONSOLIDOVANÁ NEAUDITOVANÁ ÚČETNÍ ZÁVĚRKA  
ZA OBDOBÍ KONČÍCÍ 30. ČERVNA 2016**

**Konsolidovaná rozvaha k 30. červnu 2016**

<b>Pasiva</b>	<b>Poznámka</b>	<b>30. června 2016</b>	<b>31. prosince 2015</b>
Základní kapitál	17	2 000	2 000
Kapitálové fondy	17	112 700	101 800
Nerozdělený zisk minulých let	17	1 549	-2 365
Nerozdělený zisk		83 620	3 914
<b>Vlastní kapitál připadající vlastníkům společnosti</b>		<b>199 869</b>	<b>105 349</b>
<b>Vlastní kapitál celkem</b>		<b>199 869</b>	<b>105 349</b>
<b>Dlouhodobé závazky</b>			
Vydané dluhopisy	18, 20	546 874	370 507
Přijaté úvěry	18, 20	670 116	132 163
Ostatní dlouhodobé závazky	20	42 203	3 237
Odložený daňový závazek	11	106 520	8 456
<b>Dlouhodobé závazky celkem</b>		<b>1 365 713</b>	<b>514 363</b>
<b>Krátkodobé závazky</b>			
Závazky z obchodního styku a jiné závazky	19	46 626	24 290
Přijaté úvěry	18, 20	71 159	6 518
Ostatní finanční závazky	18	13 672	2 332
Splatné daňové závazky	11	5 921	483
Ostatní závazky		19 965	675
<b>Krátkodobé závazky celkem</b>		<b>157 343</b>	<b>34 298</b>
<b>Závazky celkem</b>		<b>1 523 056</b>	<b>548 661</b>
<b>Vlastní kapitál a závazky celkem</b>		<b>1 722 926</b>	<b>654 010</b>

**UNICAPITAL ENERGY a.s. – POLOLETNÍ KONSOLIDOVANÁ NEAUDITOVANÁ ÚČETNÍ ZÁVĚRKA  
ZA OBDOBÍ KONČÍCÍ 30. ČERVNA 2016**

**Konsolidovaný výkaz zisku nebo ztráty a ostatního úplného výsledku za období končící 30. červnem 2016**

(tis. Kč)	Poznámka	Období končící 30. 06. 2016	Období končící 30. 06. 2015
Tržby	5	194 461	1 097
Nakoupené služby	6	122 417	1 475
Ostatní provozní náklady	8	24 477	36
Ostatní provozní výnosy	8	25 711	0
Osobní náklady	7	9 051	1 363
Odpisy a amortizace	14, 15	26 194	8
Ztráta z prodeje/vyřazení budov pozemků a zařízení		1	0
Ostatní daně		2 594	7
<b>Zisk (+) / Ztráta (-) z provozní činnosti</b>		<b>35 438</b>	<b>-1 792</b>
Finanční výnosy	9	64 821	2 066
Finanční náklady	10	18 694	1 872
<b>Zisk (+) / Ztráta (-) z finanční činnosti</b>		<b>46 127</b>	<b>194</b>
Podíl na zisku společností s podstatným vlivem a společných podniků	12	737	3 681
<b>Zisk (+) / Ztráta (-) před zdaněním</b>		<b>82 302</b>	<b>2 083</b>
Daň z příjmů	11	-1 318	69
<b>Zisk (+) / Ztráta (-) po zdanění za účetní období</b>		<b>83 620</b>	<b>2 014</b>
<b>Zisk (+) / Ztráta (-) připadající na vlastníky mateřské společnosti</b>		<b>83 620</b>	<b>2 014</b>

**Konsolidovaný výkaz změn vlastního kapitálu**

(tis. Kč)	Základní kapitál	Kapitálové fondy	Nerozdělený zisk	Celkem
<b>Stav k 31. prosinci 2014</b>	<b>2 000</b>	<b>60 000</b>	<b>-2 365</b>	<b>59 635</b>
Úplný výsledek za období	0	0	3 914	3 914
Příplatek akcionáře mimo základní kapitál	0	41 800	0	41 800
<b>Stav k 31. prosinci 2015</b>	<b>2 000</b>	<b>101 800</b>	<b>1 549</b>	<b>105 349</b>
Úplný výsledek za období 1. 1. 2016 – 30. 06. 2016	0	0	83 620	83 620
Příplatek akcionáře mimo základní kapitál	0	10 900	0	10 900
<b>Stav k 30. červnu 2016</b>	<b>2 000</b>	<b>112 700</b>	<b>85 169</b>	<b>199 869</b>

**UNICAPITAL ENERGY a.s. – POLOLETNÍ KONSOLIDOVANÁ NEAUDITOVANÁ ÚČETNÍ ZÁVĚRKA  
ZA OBDOBÍ KONČÍCÍ 30. ČERVNA 2016**

**Konsolidovaný výkaz peněžních toků k 30. červnu 2016**

(tis. Kč)	Období končící 30. 06. 2016	Období končící 30. 06. 2015
<b>Zisk (+) / ztráta (-) před zdaněním</b>	<b>82 302</b>	<b>2 083</b>
<b>Úpravy o nepeněžní operace:</b>		
Odpisy stálých aktiv	26 194	8
Čisté úrokové náklady (+) / výnosy (-)	17 365	-222
Podíl na zisku společností s podstatným vlivem a společných podniků	-737	-3 681
Výnosy z přecenění finančních aktiv a výnosy z výhodné koupě	-63 549	0
<b>Provozní peněžní tok před změnami pracovního kapitálu</b>	<b>61 575</b>	<b>-1 812</b>
<b>Změny stavu nepeněžních složek pracovního kapitálu:</b>		
Změna stavu pohledávek a přechodných účtů aktiv	17 713	0
Změna stavu krátkodobých závazků a přechodných účtů pasiv	-23 885	333
Změna stavu krátkodobého finančního majetku	5 749	0
Zaplacená daň z příjmu za běžnou činnost	-1 209	0
<b>Čistý peněžní tok z provozní činnosti</b>	<b>-1 632</b>	<b>333</b>
<b>Peněžní toky z investiční činnosti:</b>		
Čistý výdaj za pořízení společností s podstatným vlivem a společných podniků	-74 029	-49 524
Přijatý úrok a přijaté dividendy	1 272	4 206
Výdaj za nákup pozemků, budov a zařízení	-7 964	-505
<b>Čistý peněžní tok z investiční činnosti</b>	<b>-80 721</b>	<b>-45 823</b>
<b>Peněžní toky z finanční činnosti</b>		
Příjem z vydání dluhopisů	176 367	94 600
Čerpání a splátky úvěrů a půjček	-167 959	-92 086
Další vklady akcionářů	10 900	69 000
<b>Čistý peněžní tok z finanční činnosti</b>	<b>19 308</b>	<b>71 514</b>
<b>Čisté zvýšení peněžních prostředků a peněžních ekvivalentů</b>	<b>-1 470</b>	<b>24 212</b>
<b>Stav peněžních prostředků a peněžních ekvivalentů na počátku období</b>	<b>84 536</b>	<b>1 219</b>
<b>Stav peněžních prostředků a peněžních ekvivalentů na konci období</b>	<b>83 066</b>	<b>25 431</b>

## UNICAPITAL ENERGY a.s. – POLOLETNÍ KONSOLIDOVANÁ NEAUDITOVANÁ ÚČETNÍ ZÁVĚRKA ZA OBDOBÍ KONČÍCÍ 30. ČERVNA 2016

---

### 1. CHARAKTERISTIKA SKUPINY

Mateřskou společností Skupiny je společnost UNICAPITAL ENERGY a.s. (dále také jako „Společnost“), která byla zapsána do obchodního rejstříku v České republice dne 23. července 2013. Její sídlo se nachází na adrese Praha 8 – Karlín, Sokolovská 675/9, PSČ 186 00.

Skupinu UNICAPITAL ENERGY (dále jen „Skupina“) tvoří společnosti s hlavní podnikatelskou činností v oblasti výroby, rozvodu a distribuce energie a tepla. Společnosti tvořící Skupinu jsou uvedeny dále v této konsolidované účetní závěrce. Investice v energetice směřují především do lokálních distribučních soustav a obnovitelných zdrojů energie.

#### Vedení Skupiny

Běžný provoz společností Skupiny je řízen autonomně jejich managementem. Strategická, dlouhodobá a významná rozhodnutí týkající se dalšího rozvoje, případných akvizic a významných investičních akcí podléhají schválení ze strany vedení Skupiny.

Vedení Skupiny mělo k 30. červnu 2016 i předchozímu období následující složení:

#### Představenstvo

Představenstvo je statutárním orgánem, kterému náleží obchodní vedení a jedná za Společnost navenek ve všech záležitostech. Představenstvo rozhoduje o všech záležitostech Společnosti, pokud nejsou zákonem nebo stanovami vyhrazeny do působnosti valné hromady či dozorčí rady. Představenstvo předkládá valné hromadě zprávu o podnikatelské činnosti Společnosti a o stavu jejího majetku. Dále předkládá ke schválení řádnou a mimořádnou účetní závěrku a návrh na rozdělení zisku nebo úhradu ztráty, vyplácení zálohy na podíl na zisku. Představenstvo má v souladu s platnými stanovami Společnosti jednoho člena, který je zároveň předsedou představenstva.

Jméno a příjmení	Datum narození	Datum vzniku funkce
Pavel Hubáček	21. dubna 1969	23. července 2013

#### Dozorčí rada

Dozorčí rada je kontrolním orgánem Společnosti a dohlíží na výkon působnosti představenstva a činnost Společnosti. Dozorčí radě přísluší veškerá práva v rozsahu obecně závazných právních předpisů, stanov Společnosti a usnesení valné hromady Společnosti. Dozorčí radě přísluší zejména přezkoumávat řádné, mimořádné i mezitímní účetní závěrky a návrh na rozdělení zisku nebo úhrady ztráty a předkládat své vyjádření valné hromadě, nahlížet do všech dokladů a záznamů týkajících se činnosti Společnosti a kontrolovat, zda jsou účetní zápisy řádně vedeny v souladu se skutečností a zda se podnikatelská činnost Společnosti uskutečňuje v souladu s právními předpisy, stanovami a pokyny valné hromady. Dozorčí rada má jednoho člena.

Jméno a příjmení	Datum narození	Datum vzniku funkce
David Hubáček	28. prosince 1988	27. července 2014



**UNICAPITAL ENERGY a.s. – POLOLETNÍ KONSOLIDOVANÁ NEAUDITOVANÁ ÚČETNÍ ZÁVĚRKA  
ZA OBDOBÍ KONČÍCÍ 30. ČERVNA 2016**

**Struktura Skupiny**

Údaje o ovládaných osobách, společných podnicích a společnostech s podstatným vlivem k 30. červnu 2016 jsou následující:

Název společnosti	Sídlo	Podíl na vlastním kapitálu	Podíl na hlasovacích právech	Metoda konsolidace	Segment
Českomoravská energetika s.r.o.	Sokolovská 675/9, Karlín, 186 00 Praha 8	100%	100%	plná	distribuce energie
LDS Sever, spol. s r.o.	Sokolovská 675/9, Karlín, 186 00 Praha 8	100%	100%	plná	distribuce energie
FVE Jilovice s.r.o.	Nemanická 2722, České Budějovice 370 10	100%	100%	plná	výroba elektrické energie
FVE Lahošť, s.r.o.	V Nivách 2555/42a, 466 01 Jablonec nad Nisou	100%	100%	plná	výroba elektrické energie
Českomoravská distribuce s.r.o.	Fráni Šrámka 1217/7, České Budějovice 3, 370 01 České Budějovice	100%	100%	plná	distribuce energie
PORUBOVKA, a.s.	Dolní náměstí 56/32, 779 00 Olomouc	18,80%	18,80%	ekvivalenční	výroba elektrické energie
Ponavia Energy s.r.o.	Netroufalky 797/7, Bohunice, 625 00 Brno	50%	50%	ekvivalenční	distribuce energie
SOLAR HASKOVO EOOD	4 Orfano Str. Sofia, 1463, Bulharsko	100%	100%	plná	výroba elektrické energie
Slantze-09 EOOD	4 Orfano Str. Sofia, 1463, Bulharsko	100%	100%	plná	výroba elektrické energie

\*Skupina má ve společnosti PORUBOVKA, a.s. vliv na její řízení.

**UNICAPITAL ENERGY a.s. – POLOLETNÍ KONSOLIDOVANÁ NEAUDITOVANÁ ÚČETNÍ ZÁVĚRKA  
ZA OBDOBÍ KONČÍCÍ 30. ČERVNA 2016**

**Akvizice v účetním období**

Dne 9. 3. 2016 Skupina nabyla 50% obchodní podíl ve společnosti Českomoravská distribuce s.r.o., čímž se stala jejím 100% vlastníkem.

Společnost Českomoravská distribuce s.r.o. je licencovaným distributorem elektrické energie a zemního plynu, který aktuálně provozuje na území České republiky 37 lokálních distribučních soustav v průmyslových, logistických, administrativních a obytných zónách.

Pořízená čistá aktiva (tis. Kč)	Účetní hodnota	Úprava na reálnou hodnotu	Reálná hodnota při akvizici
Nehmotná aktiva	494 625	61 924	556 549
Pozemky, budovy a zařízení	347 374	0	347 374
<b>Dlouhodobá aktiva:</b>	<b>841 999</b>	<b>61 924</b>	<b>903 923</b>
Peníze a peněžní ekvivalenty	47 001	0	47 001
Pohledávky a ostatní krátkodobá aktiva	11 978	0	11 978
<b>Krátkodobá aktiva:</b>	<b>58 979</b>	<b>0</b>	<b>58 979</b>
Rezervy	101	0	101
Úvěry a půjčky	515 828	0	515 828
Odložené daňové závazky	98 470	0	98 470
<b>Dlouhodobé závazky:</b>	<b>614 399</b>	<b>0</b>	<b>614 399</b>
Závazky z obchodních vztahů a ostatní závazky	124 503	0	124 503
<b>Krátkodobé závazky:</b>	<b>124 503</b>	<b>0</b>	<b>124 503</b>
<b>Čistá aktiva</b>	<b>162 076</b>	<b>61 924</b>	<b>224 000</b>
<b>Kupní cena 50% podílu</b>			<b>112 000</b>
<b>Účetní hodnota podílu v ekvivalenci k datu akvizice</b>			<b>50 844</b>
<b>Výnos z přecenění původního podílu na reálnou hodnotu</b>			<b>61 156</b>
			<b>tis. Kč</b>
Kupní cena celkem			112 000
Kupní cena vyplacená v hotovosti			112 000
Pořízené peněžní prostředky a peněžní ekvivalenty			47 001
<b>Čistý odtok peněžních prostředků při akvizici celkem</b>			<b>-64 999</b>

## UNICAPITAL ENERGY a.s. – POLOLETNÍ KONSOLIDOVANÁ NEAUDITOVANÁ ÚČETNÍ ZÁVĚRKA ZA OBDOBÍ KONČÍCÍ 30. ČERVNA 2016

Dne 13. dubna 2016 Skupina nabyla 100% obchodní podíl ve společnosti SOLAR-HASKOVO EOOD. Akvírovaná společnost provozuje fotovoltaickou elektrárnou o instalovaném výkonu 4,105 MW. Elektrárna Byla uvedena do provozu v roce 2012 a nachází se v oblasti Balakli v Bulharské republice.

Pořízená čistá aktiva (tis. Kč)	Účetní hodnota	Úprava na reálnou hodnotu	Reálná hodnota při akvizici
Nehmotná aktiva	0	3 546	3 546
Pozemky, budovy a zařízení	173 573	0	173 573
<b>Dlouhodobá aktiva:</b>	<b>173 573</b>	<b>3 546</b>	<b>177 119</b>
Peníze a peněžní ekvivalenty	1 621	0	1 621
Pohledávky a ostatní krátkodobá aktiva	20 611	0	20 611
<b>Krátkodobá aktiva:</b>	<b>22 232</b>	<b>0</b>	<b>22 232</b>
Úvěry a půjčky	186 509	0	186 509
Odložené daňové závazky	0	674	674
<b>Dlouhodobé závazky:</b>	<b>186 509</b>	<b>674</b>	<b>187 183</b>
Závazky z obchodních vztahů a ostatní závazky	4 309	0	4 309
<b>Krátkodobé závazky:</b>	<b>4 309</b>	<b>0</b>	<b>4 309</b>
<b>Čistá aktiva</b>	<b>4 987</b>	<b>2 872</b>	<b>7 859</b>
<b>Kupní cena celkem</b>			<b>7 859</b>

Přecenění výše uvedených aktiv a závazků na reálnou hodnotu bylo provedeno v souladu s IFRS 3. Hodnota solární licence (nehmotná aktiva) byla vykázána v důsledku podnikové kombinace. Při oceňování licence se použila výnosová metoda. Ocenění bylo založeno na dlouhodobých finančních plánech.

	tis. Kč
Kupní cena celkem	7 859
Kupní cena vyplacená v hotovosti	7 859
Pořízené peněžní prostředky a peněžní ekvivalenty	1 621
<b>Čistý odtok peněžních prostředků při akvizici celkem</b>	<b>-6 238</b>

Dne 20. dubna 2016 Skupina nabyla 100% obchodní podíl ve společnosti Slantze-09 EOOD. Akvírovaná společnost Slantze-09 provozuje fotovoltaickou elektrárnou o instalovaném výkonu 1,629 MW. Elektrárna byla uvedena do provozu v roce 2012 a nachází se v Bulharské republice.

**UNICAPITAL ENERGY a.s. – POLOLETNÍ KONSOLIDOVANÁ NEAUDITOVANÁ ÚČETNÍ ZÁVĚRKA  
ZA OBDOBÍ KONČÍCÍ 30. ČERVNA 2016**

Pořízená čistá aktiva (tis. Kč)	Účetní hodnota	Úprava na reálnou hodnotu	Reálná hodnota při akvizici
Nehmotná aktiva	0	0	0
Pozemky, budovy a zařízení	69 680	0	69 680
<b>Dlouhodobá aktiva:</b>	<b>69 680</b>	<b>0</b>	<b>69 680</b>
Peníze a peněžní ekvivalenty	1 420	0	1 420
Pohledávky a ostatní krátkodobá aktiva	2 300	0	2 300
<b>Krátkodobá aktiva:</b>	<b>3 720</b>	<b>0</b>	<b>3 720</b>
Úvěry a půjčky	68 216	0	68 216
Odložené daňové závazky	0	0	0
<b>Dlouhodobé závazky:</b>	<b>68 216</b>	<b>0</b>	<b>68 216</b>
Závazky z obchodních vztahů a ostatní závazky	430	0	430
<b>Krátkodobé závazky:</b>	<b>430</b>	<b>0</b>	<b>430</b>
<b>Čistá aktiva</b>	<b>4 754</b>	<b>0</b>	<b>4 754</b>
<b>Kupní cena celkem</b>			<b>4 212</b>
<b>Výnos z výhodné koupě</b>			<b>542</b>

Přecenění výše uvedených aktiv a závazků na reálnou hodnotu bylo provedeno v souladu s IFRS 3. Při oceňování na reálnou hodnotu se použila výnosová metoda. Ocenění bylo založeno na dlouhodobých finančních plánech. Výnos z výhodné koupě byl vykázán ve finančních výnosech.

	tis. Kč
Kupní cena celkem	4 212
Kupní cena vyplacená v hotovosti	4 212
Pořízené peněžní prostředky a peněžní ekvivalenty	1 420
<b>Čistý odtok peněžních prostředků při akvizici celkem</b>	<b>-2 792</b>

Společnost Merris Estates s.r.o. byla 26. února 2016 přejmenována na společnost Ponavia Energy s.r.o. Ke stejnému datu bylo podíl ve výši 50 % této společnosti prodán. Společnost Ponavia Energy s.r.o. bude v budoucnu plnit funkci holdingové společnosti pro připravovanou akvizici v oblasti lokálních distribučních soustav.

K datu sestavení pololetní konsolidované závěrky tato společnost nebyla ekonomicky aktivní.

## UNICAPITAL ENERGY a.s. – POLOLETNÍ KONSOLIDOVANÁ NEAUDITOVANÁ ÚČETNÍ ZÁVĚRKA ZA OBDOBÍ KONČÍCÍ 30. ČERVNA 2016

---

### Akvizice v minulém účetním období

Českomoravská energetika s.r.o. a 25. května 2015 nabyla 100% obchodní podíl ve společnosti Merris Estates s.r.o.

Skupina dne 24. června 2015 nabyla 100% obchodní podíl ve společnosti FVE Jílovice s.r.o., která je výlučným vlastníkem fotovoltaické elektrárny FVE Jílovice o instalovaném výkonu 1,32 MW.

Skupina dne 30. června. 2015 nabyla 18,8% obchodní podíl ve společnosti PORUBOVKA, a.s. PORUBOVKA, a.s je výlučným vlastníkem dceřiné společnosti Photon Forest, s.r.o., která je vlastníkem fotovoltaické elektrárny FVE Chrudichromy I o instalovaném výkonu 5,019 MW.

Dne 29. září 2015 Skupina nabyla 100% obchodní podíl ve společnosti FVE Lahošť s.r.o. Akvírovaná společnost je výlučným vlastníkem fotovoltaické elektrárny FVE Lahošť o instalovaném výkonu 1,00 MW.

Dne 10. listopadu dceřiná společnost Českomoravská energetika s.r.o., nabyla 100% obchodní podíl ve společnosti LDS Sever, spol. s. r. o.

## 2. PRAVIDLA PRO SESTAVENÍ ÚČETNÍ ZÁVĚRKY

### 2.1. ZÁKLADNÍ ZÁSADY ZPRACOVÁNÍ KONSOLIDOVANÉ ÚČETNÍ ZÁVĚRKY

Tato konsolidovaná účetní závěrka byla sestavena dle IAS1 v souladu s Mezinárodními standardy účetního výkaznictví ve znění přijatém Evropskou Unií („IFRS“).

Konsolidovaná účetní závěrka byla sestavena na základě historických cen a předpokladu trvání účetní jednotky.

Tato konsolidovaná účetní závěrka je vykázána v českých korunách (Kč), které jsou současně funkční měnou Skupiny. Veškeré finanční informace v této konsolidované účetní závěrce jsou uvedeny v celých tisících Kč, pokud není uvedeno jinak.

Účetním obdobím pro sestavení této konsolidované účetní závěrky je období od 1. ledna do 30. června 2016.

### 2.2 ZÁSADNÍ ÚČETNÍ POSTUPY

Níže popsané účetní postupy byly použity konzistentně ve všech účetních obdobích vykázaných v této konsolidované účetní závěrce všemi účetními jednotkami v rámci Skupiny.

#### Způsob konsolidace

Konsolidovaná účetní závěrka zahrnuje účetní závěrky Společnosti a účetních jednotek ovládaných Společností (jejich dceřiných společnostmi).

## UNICAPITAL ENERGY a.s. – POLOLETNÍ KONSOLIDOVANÁ NEAUDITOVANÁ ÚČETNÍ ZÁVĚRKA ZA OBDOBÍ KONČÍCÍ 30. ČERVNA 2016

---

### **(i) Podnikové kombinace**

Podnikové kombinace jsou účtovány pomocí metody koupě k datu akvizice, což je datum, ke kterému dojde k postoupení kontroly na skupinu. Kontrola představuje pravomoc ovládat finanční a provozní aktivity účetní jednotky za účelem získání užiteků z jejich aktivit. Při posuzování kontroly Skupina zohledňuje též potenciální hlasovací práva, pokud jsou v současné době uplatnitelná.

Skupina oceňuje goodwill k datu akvizice takto:

- reálná hodnota předané protihodnoty; plus
- vykázaná částka případných nekontrolních podílů na nabývaném podniku; plus
- v případě postupné podnikové kombinace reálná hodnota dříve drženého podílu na vlastním kapitálu nabývaného podniku; minus
- reálná hodnota identifikovatelných nabytých aktiv a identifikovatelných převzatých závazků.

V případě, že je tento výsledný goodwill negativní, je v hospodářském výsledku vykázán výnos z výhodné koupě.

Předaná protihodnota nezahrnuje částky týkající se vypořádání dříve existujících vztahů. Tyto částky jsou zpravidla vykázány v hospodářském výsledku.

Transakční náklady (kromě těch, které se týkají emise dluhových či majetkových cenných papírů), které Skupině vzniknou v souvislosti s podnikovou kombinací, jsou účtovány do nákladů v okamžiku vzniku.

Případný závazek z podmíněné protihodnoty je oceňován reálnou hodnotou k datu akvizice. V případě, že je podmíněná protihodnota klasifikována jako vlastní kapitál, pak není přeceňována a o úhradě je účtováno v rámci vlastního kapitálu. Jinak jsou následné změny reálné hodnoty podmíněné protihodnoty vykazovány v hospodářském výsledku.

Nekontrolní podíly jsou oceněny ve výši jejich poměrného podílu na reálné hodnotě vykázaných aktiv a závazků. Následně jsou případné ztráty přiřaditelné nekontrolnímu podílu přesahující jeho výši alokovány oproti podílům Společnosti.

### **(ii) Podnikové kombinace pod společnou kontrolou**

Podnikové kombinace vyplývající z nabytí podílů v účetních jednotkách, které byly před akvizicí kontrolovány mateřským podnikem Společnosti, jsou účtovány, jakoby se staly na počátku běžného účetního období. Srovnatelné údaje nejsou upravovány. Nabytá aktiva a závazky jsou vykázány ve stejných účetních hodnotách, ve kterých byly vykázány v účetní závěrce pořizovaného podniku. Jednotlivé složky vlastního kapitálu nabytých Společností jsou přidány ke stejným složkám vlastního kapitálu Společnosti a případný zisk nebo ztráta jsou také vykázány ve vlastním kapitálu. Rozdíly z eliminace předchozích vztahů jsou zahrnuty přímo do hospodářského výsledku.

**(iii) Transakce s nekontrolními podíly bez změny kontroly**

Akvizice nekontrolních podílů jsou zachyceny jako transakce s vlastníky jednajícími v rámci své pravomoci jako vlastníci, a proto se v této souvislosti nevykazuje goodwill. Snížení majetkového podílu v dceřiné společnosti (bez ztráty kontroly) se zachycuje jako transakce týkající se vlastního kapitálu s vlastníky jednajícími v rámci své pravomoci jako vlastníci. Úpravy nekontrolních podílů vznikající z transakcí, s nimiž není spojena ztráta kontroly, vycházejí z poměrné částky čistých aktiv dané dceřiné společnosti.

**(iv) Dceřiné společnosti**

Dceřiné společnosti jsou společnosti ovládané Skupinou. Účetní závěrky dceřiných společností jsou do konsolidované účetní závěrky začleněny od data, kdy vznikne vztah ovládaného a ovládajícího, až do data, kdy tento vztah zanikne. Účetní postupy dceřiných společností byly dle potřeby změněny tak, aby byly v souladu s postupy používanými Skupinou.

**(v) Ztráta ovládání (kontroly)**

Při ztrátě ovládání Skupina odúčtuje majetek a závazky dané dceřiné společnosti, případné nekontrolní podíly a ostatní složky vlastního kapitálu týkající se dané dceřiné společnosti. Přebytek či schodek vzniklý při ztrátě ovládání je vykázán do hospodářského výsledku. Pokud si Skupina ponechá v dřívější dceřiné společnosti určitý podíl, je tento podíl oceněn reálnou hodnotou k datu, ke kterému dojde ke ztrátě ovládání. V závislosti na úrovni ponechaného vlivu je pak zaúčtován jako podíl účtovaný ekvivalenční metodou nebo jako realizovatelné finanční aktivum.

**(vi) Investice do přidružených společností (podíly účtované ekvivalenční metodou)**

Přidružené společnosti jsou účetní jednotky, v nichž má Skupina podstatný vliv, nikoliv však kontrolu nad finančními a provozními postupy.

O přidružených společnostech se účtuje pomocí ekvivalenční metody (podíly účtované ekvivalenční metodou) a jsou prvotně zaúčtovány v pořizovací ceně. Pořizovací cena investice zahrnuje transakční náklady. Investice Skupiny zahrnuje goodwill zjištěný při pořízení, očištěný o kumulované ztráty ze snížení hodnoty. Konsolidovaná účetní závěrka zahrnuje podíl Skupiny na výsledku hospodaření a ostatním úplném výsledku společností účtovaných pomocí ekvivalenční metody (po úpravách provedených za účelem sjednocení účetních postupů s účetními postupy skupiny) od data vzniku podstatného vlivu do data jeho ztráty.

Pokud podíl Skupiny na ztrátách převyšuje její podíl na přidružené společnosti, sníží se účetní hodnota investice (včetně případných dlouhodobých podílů, které jsou její součástí) na nulu a přeruší se účtování o podílu na dalších ztrátách, ledaže by Skupina měla právní nebo mimosmluvní závazek nebo zaplatila jménem přidružené společnosti.

**(vi) Transakce vyloučené z konsolidace**

Vnitroskupinové zůstatky a vnitroskupinové transakce a z nich vyplývající zisky a ztráty nebo výnosy a náklady se při sestavování konsolidované účetní závěrky vylučují. Nerealizované zisky z transakcí se společnostmi účtovanými ekvivalenční metodou se

## UNICAPITAL ENERGY a.s. – POLOLETNÍ KONSOLIDOVANÁ NEAUDITOVANÁ ÚČETNÍ ZÁVĚRKA ZA OBDOBÍ KONČÍCÍ 30. ČERVNA 2016

---

vylučují do výše podílu Skupiny v dané společnosti. Nerealizované ztráty se vylučují stejným způsobem jako nerealizované zisky, avšak pouze v rozsahu, v jakém neexistují důkazy o snížení hodnoty.

### **Vykazování výnosů**

Výnosy představují reálnou hodnotu plnění získaného nebo nárokovaného v rámci běžných činností Společnosti. Společnost vykazuje výnosy v případě, že je možno jejich výši spolehlivě měřit a je pravděpodobné, že získá budoucí ekonomické užítky. Společnost stanovuje odhady na základě historických výsledků, a po zohlednění typu zákazníka, typu transakce a konkrétních podmínek jednotlivých ujednání.

### **Finanční výnosy a finanční náklady**

Úrokové výnosy se časově rozlišují, a to odkazem na nesplacenou jistinu a s použitím příslušné efektivní úrokové míry, což je sazba, která přesně diskontuje odhadované budoucí peněžní příjmy po očekávanou dobu trvání finančního aktiva na čistou účetní hodnotu tohoto aktiva.

Finanční náklady zahrnují úrokové náklady na úvěry a půjčky a bankovní poplatky. Výpůjční náklady, které nejsou přímo přiřaditelné pořízení či výstavbě způsobilého aktiva, jsou účtovány do výsledku hospodaření s pomocí metody efektivní úrokové míry.

### **Dividendy**

Výnos z dividend se vykazuje tehdy, když vznikne právo na přijetí platby.

Výplata dividend akcionářům společnosti se vykazuje v konsolidované účetní závěrce Skupiny jako závazek v období mezi schválením dividendy valnou hromadou a jejich výplatou.

### **Leasing**

Leasing je klasifikován jako operativní leasing, jestliže podstatná část rizik a užitků vyplývajících z vlastnictví zůstává pronajímateli. Splátky uhrazené na základě operativního leasingu (očištěné o veškeré pobídky přijaté od pronajímatele) jsou účtovány rovnoměrně po dobu trvání leasingu do zisku nebo ztráty.

Pronájem dlouhodobého hmotného majetku, při kterém Skupina nese v podstatné míře všechna rizika a přijímá všechny užítky vyplývající z vlastnictví, je klasifikován jako finanční leasing. Majetek pronajatý formou finančního leasingu je v okamžiku zahájení nájmu aktivován do majetku Skupiny, a to v reálné hodnotě najatého majetku nebo v současné hodnotě minimálních budoucích leasingových splátek, je-li nižší.

### **Transakce v cizích měnách**

Transakce v jiných měnách než českých korunách jsou účtovány kurzy vyhlášenými Českou národní bankou k datu transakce. Peněžní položky denominované v zahraničních měnách se k uzávěrkovému dni přepočítávají kurzy vyhlášenými Českou národní



## UNICAPITAL ENERGY a.s. – POLOLETNÍ KONSOLIDOVANÁ NEAUDITOVANÁ ÚČETNÍ ZÁVĚRKA ZA OBDOBÍ KONČÍCÍ 30. ČERVNA 2016

---

bankou. Nepeněžní položky oceňované reálnou hodnotou, které jsou denominovány v cizích měnách, se přepočítávají kurzy platnými k datu, kdy byla reálná hodnota stanovena. Nepeněžní položky v cizí měně, které jsou oceňovány na základě historických cen, se nepřepočítávají. Kurzové zisky a ztráty se vykazují ve finančním výsledku.

### **Splatná a odložená daň z příjmů**

Daň z příjmů zahrnuje splatnou a odloženou daň. Splatná i odložená daň z příjmů se vykazuje do výsledku hospodaření s výjimkou případů, kdy se týká podnikové kombinace nebo položek zaúčtovaných přímo ve vlastním kapitálu nebo v ostatním úplném výsledku.

Splatná daň zahrnuje odhad daňového závazku nebo daňové pohledávky ze zdanitelných příjmů nebo ztráty běžného roku s použitím daňových sazeb platných nebo uzákoněných k datu konsolidované účetní závěrky a veškeré doměrky a vratky za minulá období.

Odložená daň z příjmů je stanovena s použitím závazkové metody z přechodných rozdílů mezi daňovou a účetní hodnotou aktiv a závazků. Odložený daňový závazek se však nevykazuje, pokud vyplývá z prvotního zachycení goodwillu; odložená daň se dále nevykazuje, pokud vzniká z prvotního zachycení aktiva nebo závazku v transakcích jiných než je podniková kombinace, kdy tyto transakce nemají dopad na účetní ani daňový zisk nebo ztrátu. Odložená daň se stanoví za použití daňové sazby (a daňových zákonů), která byla k rozvahovému dni schválena, nebo proces jejího schválení zásadním způsobem pokročil a o které se předpokládá, že bude účinná v období, ve kterém bude příslušná odložená daňová pohledávka realizována nebo odložený daňový závazek vyrovnán.

Odložené daňové pohledávky a závazky jsou kompenzovány, pokud ze zákona existuje právo kompenzace splatných daňových závazků a pohledávek, a tyto se vztahují k daním vybíraným stejným daňovým úřadem za stejnou zdaňovanou jednotku, nebo za odlišné zdaňované jednotky, které však mají v úmyslu vypořádat splatné daňové závazky a pohledávky v čisté výši nebo jejichž daňové pohledávky a závazky budou realizovány současně.

O odložené daňové pohledávce se účtuje pouze v rozsahu, v jakém je pravděpodobné, že v následujících účetních obdobích bude k dispozici zdanitelný zisk, proti kterému bude moci být tato pohledávka uplatněna. Odložené daňové pohledávky se revidují vždy k datu konsolidované účetní závěrky a snižují se v rozsahu, v jakém je nepravděpodobné, že bude realizováno související daňové využití.

### **Pozemky, budovy a zařízení**

#### **(i) Zachycení a oceňování**

Pozemky, budovy a zařízení se oceňují pořizovací (historickou) cenou sníženou o oprávky a kumulované ztráty ze snížení hodnoty.

## UNICAPITAL ENERGY a.s. – POLOLETNÍ KONSOLIDOVANÁ NEAUDITOVANÁ ÚČETNÍ ZÁVĚRKA ZA OBDOBÍ KONČÍCÍ 30. ČERVNA 2016

---

Pozemky, budovy a zařízení skupiny představují zejména zařízení pro výrobu a distribuci elektrické energie. Pořizovací cena zahrnuje výdaje, které jsou přímo přiřaditelné pořízení aktiva: cenu pořízení včetně dovozních cel a daní, které nelze refundovat, po odečtení obchodních slev a rabatů, veškeré náklady přímo přiřaditelné dopravě aktiva na jeho místo určení a zajištění stavu potřebného k používání aktiva v míře zamýšlené vedením účetní jednotky a počáteční odhad nákladů na demontáž a odstranění aktiva a obnovu místa, kde je aktivum umístěno.

### **(ii) Následné výdaje**

Následné výdaje jsou zahrnuty do účetní hodnoty příslušného aktiva nebo jsou případně vykázány jako samostatné aktivum pouze tehdy, pokud je pravděpodobné, že skupina získá budoucí ekonomický prospěch spojený s danou položkou, a že pořizovací cena položky je spolehlivě měřitelná. Účetní hodnota nahrazené části je odúčtována. Veškeré opravy a údržba jsou zaúčtovány do zisku nebo ztráty v účetním období, ve kterém vzniknou.

### **(iii) Odpisy**

Pozemky se neodpisují. Odpisy ostatních aktiv se stanoví metodou rovnoměrných odpisů za účelem alokace jejich pořizovací ceny nebo přeceněných částek na jejich zbytkovou hodnotu po dobu jejich odhadované doby životnosti.

Položky budov a zařízení jsou odpisovány od data, kdy jsou nainstalovány a připraveny k užívání, nebo v případě aktiva vlastní výroby od data, kdy je aktivum dokončeno a připraveno k užívání.

Stavby a zařízení fotovoltaických elektráren jsou odepisovány po dobu 20 let od původního zařazení majetku. Zbývající doba odepisování odpovídá zbývající době, po kterou budou státem garantované výkupní ceny elektrické energie.

Odhadované doby životnosti, zbytkové hodnoty a odpisové metody jsou prověřovány vždy k datu účetní závěrky, přičemž se případné změny v odhadu zohlední prospektivně.

Zisk nebo ztráta vznikající z prodeje či vyřazení položky pozemků, budov a zařízení se určí jako rozdíl mezi výnosem z prodeje a účetní hodnotou aktiva a zachytí se ve výsledku hospodaření.

## **Nehmotná aktiva**

### **(i) Goodwill**

Goodwill vznikající při akvizici dceřiné společnosti se vykazuje odděleně ve výkazu o finanční pozici.

Goodwill je každoročně testován na snížení hodnoty a je vykazován v pořizovací ceně po odečtení kumulovaných ztrát ze snížení hodnoty. Ztráty ze snížení hodnoty goodwillu nejsou zpětně rušeny. Zisk nebo ztráta z prodeje podniku zahrnuje účetní hodnotu goodwillu vztahující se k prodanému podniku.

## UNICAPITAL ENERGY a.s. – POLOLETNÍ KONSOLIDOVANÁ NEAUDITOVANÁ ÚČETNÍ ZÁVĚRKA ZA OBDOBÍ KONČÍCÍ 30. ČERVNA 2016

---

Pro účel testování na snížení hodnoty je goodwill alokovan jednotlivým peněžotvorným jednotkám. Tato alokace se provádí peněžotvorným jednotkám nebo skupinám peněžotvorných jednotek, u nichž se předpokládá, že budou těžit z podnikové kombinace, z níž goodwill vznikl. Hodnota goodwillu je sledována na úrovni provozních segmentů.

V případě podílů účtovaných ekvivalenční metodou se účetní hodnota goodwillu zahrnuje do účetní hodnoty daného podílu a případná ztráta ze snížení hodnoty je přiřazena účetní hodnotě daného podílu jako celku. Při prodeji dceřiné společnosti se přiřaditelná částka goodwillu zahrnuje do stanovení zisku či ztráty z prodeje.

### **(ii) Obchodní značky a licence**

Samostatně pořízené obchodní značky a licence se vykazují v historických cenách. Obchodní značky a licence nabyté v podnikové kombinaci se vykazují v reálné hodnotě k datu akvizice. Obchodní značky a licence mají stanovenou životnost a vykazují se v pořizovací ceně po odečtení oprávek. Oprávky se vypočítávají metodou rovnoměrných odpisů za účelem alokace pořizovací ceny obchodních značek a licencí po předpokládanou dobu životnosti.

### **(iii) Ostatní nehmotná aktiva**

Ostatní nehmotná aktiva s omezenou dobou životnosti se oceňují pořizovací cenou sníženou o oprávky a kumulované ztráty ze snížení hodnoty (viz účetní postup Snížení hodnoty).

### **(iv) Následné výdaje**

Následné výdaje na nehmotná aktiva jsou aktivovány pouze v případě, že zvyšují budoucí ekonomické užítky plynoucí z konkrétního aktiva, k němuž se vztahují. Všechny ostatní výdaje jsou zaúčtovány do výsledku hospodaření v období, ve kterém vznikly.

### **(v) Odpisy**

S výjimkou goodwillu a aktiv s neurčitou dobou životnosti se nehmotná aktiva odpisují na zbytkovou hodnotu do výsledku hospodaření rovnoměrně po dobu odhadované životnosti od data jejich uvedení do užívání.

Ve společnostech FVE Jílovice s.r.o. a FVE Lahošť, s.r.o. byla rozeznána k datu akvizice hodnota licence na výroku elektřiny. Licence byly po porovnání s očekávanými peněžními toky pro účely konsolidace oceněny ve výši rozdílu nabývací hodnoty podílů na společnostech a reálné hodnoty společností k datu akvizice. Odpisovány budou po zbývající dobu, po kterou jsou státem garantované výkupní ceny elektrické energie.

Odpisové metody, doby životnosti a zbytkové hodnoty jsou prověřovány vždy k datu konsolidované účetní závěrky a dle potřeby upravovány, přičemž se případné změny v odhadu zohlední prospektivně.

## UNICAPITAL ENERGY a.s. – POLOLETNÍ KONSOLIDOVANÁ NEAUDITOVANÁ ÚČETNÍ ZÁVĚRKA ZA OBDOBÍ KONČÍCÍ 30. ČERVNA 2016

---

### Rezervy

Rezerva se vykáže, pokud má Skupina v důsledku minulé události současný smluvní nebo mimosmluvní závazek, jehož výši lze spolehlivě odhadnout, a je pravděpodobné, že k vypořádání závazku bude nezbytné vynaložení prostředků. Částka vykázána jako rezerva je nejlepším odhadem plnění nezbytného k vypořádání současného závazku k datu konsolidované účetní závěrky, a to s přihlédnutím k rizikům a nejistotám spojeným s daným závazkem. Pokud je rezerva oceněna pomocí odhadovaných peněžních toků nezbytných k vypořádání současného závazku, rovná se její účetní hodnota současné hodnotě těchto peněžních toků.

### Použití odhadů a úsudků

Při přípravě konsolidované účetní závěrky v souladu s IFRS provádí vedení společnosti odhady a činí úsudky a předpoklady, které mají vliv na aplikaci účetních postupů a na vykazovanou výši aktiv a závazků, výnosů a nákladů. Skutečné výsledky se od těchto odhadů mohou lišit.

Odhady a předpoklady jsou průběžně revidovány. Revize účetních odhadů jsou zohledněny v období, ve kterém je daný odhad revidován, a ve všech dotčených budoucích obdobích. Informace o zásadních úsudcích při uplatňování účetních postupů, které mají nejvýznamnější vliv na částky vykázané v konsolidované účetní závěrce, jsou uvedeny v následujících bodech:

- Odhadovaná životnost budov a zařízení a nehmotných aktiv
- Akvizice v účetním období
- Splatná a odložená daň z příjmů
- Půjčky
- Goodwill

### Finanční nástroje

#### (i) Derivátové finanční nástroje

Skupina využívá derivátové finanční nástroje k řízení úrokových rizik. Derivátové finanční nástroje jsou při prvotním zaúčtování vykázány v reálné hodnotě k datu sjednání kontraktu a následně přeceňovány na reálnou hodnotu. Změny hodnoty úrokových finančních derivátů jsou zachyceny ve výsledku hospodaření z finanční činnosti.

#### (ii) Nederivátové finanční nástroje

Nederivátové finanční nástroje zahrnují pohledávky z obchodních vztahů a ostatní pohledávky, peněžní prostředky a peněžní ekvivalenty, vydané dluhopisy, úvěry a půjčky a závazky z obchodních vztahů a ostatní závazky.

Skupina provádí prvotní zaúčtování úvěrů, půjček a pohledávek ke dni jejich vzniku. Skupina finanční aktivum odúčtuje, když smluvní práva na peněžní toky z finančního aktiva vyprší nebo když převede práva na smluvní peněžní toky transakcí, v jejímž rámci jsou převedena v podstatě všechna rizika a užitky spojené s vlastnictvím finančního aktiva. Skupina odúčtuje finanční závazek, pokud dojde ke splnění, zrušení nebo skončení platnosti její smluvní povinnosti.

## UNICAPITAL ENERGY a.s. – POLOLETNÍ KONSOLIDOVANÁ NEAUDITOVANÁ ÚČETNÍ ZÁVĚRKA ZA OBDOBÍ KONČÍCÍ 30. ČERVNA 2016

---

### **Pohledávky z obchodních vztahů a ostatní pohledávky**

Pohledávky z obchodních vztahů a ostatní pohledávky jsou finanční aktiva s pevně stanovenými nebo určitelnými platbami, která nejsou kótována na aktivním trhu. Tato aktiva jsou prvotně zaúčtována v reálné hodnotě navýšené o veškeré přímo přiřaditelné transakční náklady. Po prvotním zaúčtování jsou oceněna v zůstatkové hodnotě (s použitím metody efektivní úrokové míry), snižené o ztráty ze snížení hodnoty. Krátkodobé neúročené pohledávky se nediskontují.

### **Peněžní prostředky a peněžní ekvivalenty**

Peněžní prostředky a peněžní ekvivalenty zahrnují peněžní hotovost a vklady na požádání. Bankovní účty a vklady, které jsou splatné na požádání a tvoří nedílnou součást řízení peněžních prostředků Skupiny, jsou pro účely přehledu o peněžních tocích vykázány jako složka peněžních prostředků a peněžních ekvivalentů.

### **Vydané dluhopisy**

Společnost provádí prvotní zaúčtování vydaných dluhových cenných papírů a podřízených závazků ke dni jejich vzniku. Všechny ostatní finanční závazky jsou prvotně zaúčtovány k datu obchodu, což je datum, kdy se Společnost stane účastníkem smluvních ustanovení daného nástroje.

Společnost odúčtuje finanční závazek, pokud dojde ke splnění, zrušení nebo skončení platnosti jejich smluvních povinností.

Společnost řadí nederivátové finanční závazky do kategorie ostatní finanční závazky. Tyto finanční závazky jsou prvotně zaúčtovány v reálné hodnotě snižené o veškeré přímo přiřaditelné transakční náklady. Po prvotním zaúčtování jsou tyto finanční závazky oceněny v zůstatkové hodnotě s použitím metody efektivní úrokové míry.

### **Úročené úvěry, půjčky a dluhopisy**

Úročené úvěry, půjčky a dluhopisy jsou prvotně zaúčtovány v reálné hodnotě snižené o přiřaditelné transakční náklady. Po prvotním zaúčtování jsou úročené úvěry, půjčky a dluhopisy oceněny v zůstatkové hodnotě, přičemž se případný rozdíl mezi pořizovací cenou a hodnotou při splacení zachycuje ve výsledku hospodaření po dobu půjčky s použitím metody efektivní úrokové míry.

Společnost klasifikuje tu část dlouhodobých úvěrů či dluhopisů, jejíž doba splatnosti je kratší než jeden rok vzhledem k datu sestavení konsolidované účetní závěrky, jako krátkodobou.

### **Závazky z obchodních vztahů a ostatní závazky**

Závazky z obchodních vztahů a ostatní závazky jsou vykazovány v zůstatkové hodnotě. Zůstatková hodnota se vzhledem k jejich krátkodobým splatnostem zpravidla rovná nominální hodnotě.

### **(iii) Základní kapitál**

Kmenové akcie jsou klasifikovány jako vlastní kapitál. Externí náklady přímo přiřaditelné vydání nových akcií a akciových opcí jiné než v podnikové kombinaci jsou zaúčtovány jako snížení vlastního kapitálu po zohlednění daňového efektu. Náklady na vydání akcií vynaložené v přímé souvislosti s podnikovou kombinací jsou zahrnuty do pořizovací ceny akvizice.

V případě pořízení vlastních akcií Společnosti společností ve skupině je úhrada včetně veškerých přímo souvisejících dodatečných nákladů na danou transakci (po odečtení daně z příjmů) odečtena z celkového vlastního kapitálu připadajícího na vlastníky mateřské společnosti, a to až do doby zrušení nebo znovu emitování těchto akcií. Jakmile jsou tyto kmenové akcie následně znovu emitovány, je jakákoli přijatá protihodnota, snížená o veškeré přímo související dodatečné transakční náklady a příslušné dopady daně z příjmů, zahrnuta do vlastního kapitálu připadajícího na vlastníky mateřské společnosti.

### **Snížení hodnoty**

#### **(i) Nederivátová finanční aktiva**

Finanční aktiva, která nejsou klasifikována jako nástroje oceňované v reálné hodnotě vykazované do zisku nebo ztráty, jsou vždy k datu účetní závěrky posuzována za účelem zjištění, zda existuje objektivní důkaz o tom, že došlo ke snížení jejich hodnoty. Hodnota finančního aktiva se sníží, pokud existuje objektivní důkaz snížení hodnoty v důsledku jedné nebo více událostí, ke kterým došlo po prvotním zaúčtování aktiva, a pokud tato ztrátová událost (nebo události) měla vliv na odhadované budoucí peněžní toky daného aktiva, které lze spolehlivě odhadnout.

Objektivní důkazy o tom, že došlo ke snížení hodnoty finančních aktiv, zahrnují prodlení či neplacení ze strany dlužníka, restrukturalizaci pohledávky Skupiny za podmínek, o nichž by Skupina jinak neuvažovala, náznaky konkurzu dlužníka či emitenta, nepříznivé změny v platební situaci dlužníků či emitentů, hospodářské podmínky, které korelují s prodleními či zánikem aktivního trhu u cenného papíru. Objektivním důkazem snížení hodnoty je u investice do majetkového cenného papíru také významný nebo dlouhotrvající pokles její reálné hodnoty pod její pořizovací cenu.

#### **Finanční aktiva oceňovaná zůstatkovou hodnotou**

Skupina zvažuje důkazy snížení hodnoty finančních aktiv oceňovaných zůstatkovou hodnotou (poskytnuté úvěry, pohledávky z obchodních vztahů a ostatní pohledávky) jak na úrovni jednotlivých aktiv, tak na společné úrovni.

Všechna jednotlivě významná aktiva jsou posuzována z hlediska konkrétního snížení hodnoty. Ta, u nichž není zjištěno konkrétní snížení hodnoty, jsou následně posuzována společně z hlediska případného snížení hodnoty, které nastalo, avšak dosud nebylo zjištěno. Aktiva, která nejsou jednotlivě významná, jsou společně posuzována z hlediska snížení hodnoty tak, že se seskupí aktiva s podobnými charakteristikami rizik.

## UNICAPITAL ENERGY a.s. – POLOLETNÍ KONSOLIDOVANÁ NEAUDITOVANÁ ÚČETNÍ ZÁVĚRKA ZA OBDOBÍ KONČÍCÍ 30. ČERVNA 2016

---

Ztráta ze snížení hodnoty finančního aktiva oceněného zůstatkovou hodnotou se vypočte jako rozdíl mezi jeho účetní hodnotou a současnou hodnotou odhadovaných budoucích peněžních toků diskontovaných původní efektivní úrokovou mírou daného aktiva. Ztráty se zaúčtují do výsledku hospodaření a zohlední se na účtu opravných položek k poskytnutým úvěrům, pohledávkám z obchodních vztahů a ostatním pohledávkám či finančním aktivům drženým do splatnosti. Úrok z aktiva se sníženou hodnotou se nadále účtuje. Pokud se v důsledku události, která nastala po zaúčtování snížení hodnoty, ztráta ze snížení hodnoty sníží, provede se storno tohoto snížení hodnoty prostřednictvím výsledku hospodaření.

### **(ii) Nefinanční aktiva**

Účetní hodnoty nefinančních aktiv skupiny kromě odložených daňových pohledávek (viz účetní postup Daň z příjmů) jsou vždy k datu sestavení účetní závěrky prověřovány za účelem zjištění, zda existuje náznak snížení hodnoty. Pokud jakýkoliv takový náznak existuje, odhadne se zpětně získatelná částka daného aktiva. Goodwill a nehmotná aktiva s neurčitou dobou životnosti se testují na snížení hodnoty každý rok.

Ztráta ze snížení hodnoty se zaúčtuje, pokud účetní hodnota aktiva nebo peněžotvorné jednotky převyšují jejich zpětně získatelnou částku. Zpětně získatelná částka aktiva nebo peněžotvorné jednotky je určena jako jejich hodnota z užívání nebo jejich reálná hodnota snížená o náklady na prodej, je-li vyšší. Pro zjištění hodnoty z užívání se odhadované budoucí peněžní toky diskontují na jejich současnou hodnotu pomocí diskontní sazby před zdaněním, která odráží aktuální tržní stanovení časové hodnoty peněz a rizik specifických pro dané aktivum či peněžotvornou jednotku. Pro účely testování snížení hodnoty se aktiva seskupí do nejmenší skupiny aktiv, která vytváří peněžní příjmy z trvalého užívání, jež jsou výrazně nezávislé na peněžních příjmech z jiných aktiv nebo peněžotvorných jednotek. S ohledem na omezení týkající se velikosti provozního segmentu se peněžotvorné jednotky, kterým byl přiřazen goodwill, agregují tak, aby úroveň, na níž je prováděno testování snížení hodnoty, zohledňovala nejnižší úroveň, na níž se goodwill sleduje pro účely interního výkaznictví. Goodwill pořízený v rámci podnikové kombinace je přiřazen skupinám peněžotvorných jednotek, u nichž se očekává, že budou mít prospěch ze synergických efektů dané kombinace.

Ztráty ze snížení hodnoty se účtují do výsledku hospodaření. Ztráty ze snížení hodnoty peněžotvorných jednotek se přiřazují nejprve tak, aby snížily účetní hodnotu jakéhokoli goodwillu přiřazeného peněžotvorné jednotce (skupině peněžotvorných jednotek), a poté tak, aby poměrným způsobem snížily účetní hodnoty ostatních aktiv v peněžotvorné jednotce (skupině peněžotvorných jednotek).

Ztrátu ze snížení hodnoty goodwillu nelze odúčtovat. U ostatních aktiv se ztráta ze snížení hodnoty zaúčtovaná v předchozích obdobích posuzuje vždy k datu konsolidované účetní závěrky za účelem zjištění, zda se ztráta snížila nebo již neexistuje. Ztráta ze snížení hodnoty se odúčtuje, pokud došlo ke změně odhadů použitých k určení zpětně získatelné částky.

### **Zaměstnanecké požitky**

Závazky z krátkodobých zaměstnaneckých požitků (mzdy, příspěvky na dovolenou) jsou oceňovány na nediskontované bázi a jsou účtovány do nákladů v okamžiku poskytnutí souvisejícího plnění.

## UNICAPITAL ENERGY a.s. – POLOLETNÍ KONSOLIDOVANÁ NEAUDITOVANÁ ÚČETNÍ ZÁVĚRKA ZA OBDOBÍ KONČÍCÍ 30. ČERVNA 2016

---

### Informace o akvizicích pořízených po skončení účetního období

Informace o akvizicích pořízených po skončení účetního období, avšak před schválením konsolidované účetní závěrky představenstvem jsou uváděny v příloze konsolidované účetní závěrky jako následné události.

### 3. PŘIJETÍ NOVÝCH ČI REVIDOVANÝCH STANDARDŮ

Pololetní účetní závěrka byla sestavena v konzistenci účetních pravidel aplikovaných v poslední roční účetní závěrce, která jsou v ní blíže popsána. V průběhu prvního pololetí 2016 nedošlo k žádné podstatné změně v aplikovaných účetních pravidlech. Účetní závěrka vychází z předpokladu pokračujícího podniku, který nebyl do data schválení pololetní účetní závěrky narušen, a je sestavena na bázi historického ocenění s výjimkou ocenění investic do nemovitostí a finančních nástrojů (obchodních pohledávek a závazků, přijatých úvěrů), jejichž ocenění je založeno na reálné hodnotě.

#### Nová a novelizovaná účetní pravidla IFRS přijatá Společností

Novelizace IFRS účinné od 1. ledna 2016 nemají žádný (např. IFRS 14, novelizace IFRS 11, IAS 41 aj.) dopad na finanční situaci a výkonnost Skupiny, případně mohou mít dopad nevýznamný, který se ale nijak prozatím neprojevil na sestavení této mezitímní účetní závěrky (např. novelizace IAS 1, IAS 38). Obsah novelizací je více přiblížen v poslední roční účetní závěrce.

#### Nová a novelizovaná účetní pravidla IFRS, která byla vydána, ale nejsou doposud účinné a nebyly Společností použity

Do data schválení této účetní závěrky byly vydány následující nové a novelizované IFRS, které však nebyly k počátku běžného účetního období účinné a Společnost je nepoužila při sestavování této účetní závěrky:

- IFRS 15 **Výnosy ze smluv se zákazníky** (účinnost pro roční účetní závěrky začínající 1. ledna 2018), který přináší novou úpravu ocenění a zachycení výnosů v účetních závěrkách. Standard není doposud schválen pro použití evropskými společnostmi.
- IFRS 9 **Finanční nástroje** (účinnost pro roční účetní závěrky začínající 1. ledna 2018), který obsahuje nové požadavky na klasifikaci a oceňování finančních aktiv a závazků, související uznání i odúčtování, znehodnocení finančních aktiv a zajišťovací účetnictví. Společnost předběžně neočekává zásadní dopady nové úpravy s ohledem na základní podoby finančních nástrojů (obchodní pohledávky a závazky, úvěry), které jsou prezentovány v účetní závěrce. Standard není doposud schválen pro použití evropskými společnostmi.
- IFRS 16 **Leasingy** (účinnost pro roční účetní závěrky začínající 1. ledna 2019), který přináší podstatnou změnu v účetních pravidlech zachycení leasingových smluv na straně nájemce. Nově se nebude rozlišovat finanční a operativní leasing a většina leasingových smluv (s výjimkou krátkodobých smluv) povede k zachycení aktiv a závazků ve výkazu finanční situace nájemce podobně jako je v současnosti finanční leasing. Vedení Společnosti však bude nová pravidla nyní analyzovat. Standard není doposud schválen pro použití evropskými společnostmi.



#### **4. VYKAZOVÁNÍ SEGMENTŮ**

Skupina vykazuje své výsledky v členění na provozní segmenty, které jsou vymezeny s ohledem na podobnost ekonomického prostředí a ekonomických rysů, např. obdobné hodnoty dlouhodobých průměrných hrubých marží, obdobný charakter výrobků a služeb a regulačního prostředí.

Skupina dělí výrobky a služby podle jejich charakteru do následujících dvou kategorií, Distribuce energie a Výroba elektrické energie.

Segment výroby elektrické energie zahrnuje aktivity společností FVE Jílovice s.r.o., FVE Lahošť, s.r.o., PORUBOVKA, a.s., SOLAR-HASKOVO EOOD a SLANTZE-09 EOOD, které se zabývají výrobou solární energie.

Segment distribuce energií dodává energii koncovým zákazníkům. V segmentu jsou činné dceřiné společnosti Českomoravská energetika s.r.o., LDS Sever, spol. s r.o. a Českomoravská distribuce s.r.o.

Následující tabulka shrnuje výsledky provozních segmentů za období začínající 1. lednem 2016 a končící 30. červnem 2016 a srovnatelného období roku 2015. Srovnávací období rozvahových položek jsou k 31. prosinci 2015.

**UNICAPITAL ENERGY a.s. – POLOLETNÍ KONSOLIDOVANÁ NEAUDITOVANÁ ÚČETNÍ ZÁVĚRKA  
ZA OBDOBÍ KONČÍCÍ 30. ČERVNA 2016**

Období 1. ledna – 30. června 2016 (tis. Kč)	Segment výroby elektrické energie	Segment distribuce energie	Součet za segmenty
Tržby	30 224	161 247	191 471
Provozní výsledek hospodaření	17 774	19 937	37 711
Podíl na zisku přidružených společností a společných podniků	1 204	-467	737
<b>Zisk po zdanění</b>	<b>12 076</b>	<b>11 502</b>	<b>23 578</b>
<b>Stav k 30. 06. 2016 (tis. Kč)</b>			
Celková aktiva segmentu	429 258	1 140 536	1 569 794
Celkové závazky segmentu	413 433	970 237	1 383 670

Období 1. ledna – 30. června 2015 (tis. Kč)	Segment výroby elektrické energie	Segment distribuce energie	Součet za segmenty
Tržby	0	0	0
Provozní výsledek hospodaření	0	0	0
Podíl na zisku přidružených společností a společných podniků	0	3 681	3 681
<b>Zisk po zdanění</b>	<b>0</b>	<b>3 681</b>	<b>3 681</b>
<b>Stav k 31. 12. 2015 (tis. Kč)</b>			
Celková aktiva segmentu	172 158	291 807	463 965
Celkové závazky segmentu	170 994	244 373	415 367

Jak ukazuje tabulka níže, na základě zeměpisného umístění Skupina své výsledky rozlišuje na činnost provozovanou v ČR a činnost provozovanou v Bulharsku. V minulém období provozovala skupina činnost pouze na území ČR.

Období 1. ledna – 30. června 2016 (tis. Kč)	ČR	Bulharsko	Celkem
Tržby	180 750	13 711	194 461
Provozní výsledek hospodaření	26 926	8 512	35 438
Podíl na zisku přidružených společností a společných podniků	737	0	737
<b>Zisk po zdanění</b>	<b>79 008</b>	<b>4 612</b>	<b>83 620</b>
<b>Stav k 30. 06. 2016 (tis. Kč)</b>			
Celková aktiva	1 461 741	261 185	1 722 926
Celkové závazky	1 268 303	254 753	1 523 056

**UNICAPITAL ENERGY a.s. – POLOLETNÍ KONSOLIDOVANÁ NEAUDITOVANÁ ÚČETNÍ ZÁVĚRKA  
ZA OBDOBÍ KONČÍCÍ 30. ČERVNA 2016**

**5. TRŽBY**

(tis. Kč)	Období končící 30. 06. 2016	Období končící 30. 06. 2015
Výroba elektrické energie	30 224	0
Distribuce energie	161 247	0
Ostatní	2 990	1 097
<b>Výnosy celkem</b>	<b>194 461</b>	<b>1 097</b>

Analýza zákazníků přesahujících 10% podíl na celkových tržbách

(tis. Kč)	Segment	Období končící 30. 06. 2016	Období končící 30. 06. 2015
OTE, a.s.	výroba elektrické energie	30 224	0
Ostatní	služby operativního řízení	0	1 097
<b>Celkem</b>		<b>30 224</b>	<b>1 097</b>

**6. NAKOUPENÉ SLUŽBY**

(tis. Kč)	Období končící 30. 06. 2016	Období končící 30. 06. 2015
Náklady vynaložené na prodané zboží	75 720	0
Nakupované služby	20 575	1 045
Materiál a spotřeba energie	26 122	430
<b>Celkem</b>	<b>122 417</b>	<b>1 475</b>

**7. OSOBNÍ NÁKLADY**

(tis. Kč)	Období končící 30. 06. 2016	Období končící 30. 06. 2015
Mzdové náklady	6 861	1 024
Náklady na sociální zabezpečení a zdravotní pojištění	2 190	339
<b>Celkem</b>	<b>9 051</b>	<b>1 363</b>
<b>Počet zaměstnanců Skupiny</b>	<b>26</b>	<b>2</b>

**UNICAPITAL ENERGY a.s. – POLOLETNÍ KONSOLIDOVANÁ NEAUDITOVANÁ ÚČETNÍ ZÁVĚRKA  
ZA OBDOBÍ KONČÍCÍ 30. ČERVNA 2016**

**8. OSTATNÍ PROVOZNÍ NÁKLADY A VÝNOSY**

(tis. Kč)	Období končící 30. 06. 2016	Období končící 30. 06. 2015
Daně a poplatky	2 594	7
Ostatní provozní náklady	24 477	36
Změna stavu rezerv a opravných položek	0	0
<b>Ostatní provozní náklady a ostatní daně celkem</b>	<b>27 071</b>	<b>43</b>
Ostatní provozní výnosy	25 711	0
<b>Ostatní provozní výnosy celkem</b>	<b>25 711</b>	<b>0</b>

**9. FINANČNÍ VÝNOSY**

(tis. Kč)	Období končící 30. 06. 2016	Období končící 30. 06. 2015
Výnosové úroky	1 272	2 066
Výnos z podílů v ovládaných osobách	1 128	0
Přecenění podílu v ČMD	61 165	0
Ostatní finanční výnosy	1 256	0
<b>Celkem</b>	<b>64 821</b>	<b>2 066</b>

**10. FINANČNÍ NÁKLADY**

(tis. Kč)	Období končící 30. 06. 2016	Období končící 30. 06. 2015
Nákladové úroky	18 637	1 301
Ostatní finanční náklady	57	3
<b>Celkem</b>	<b>18 694</b>	<b>1 304</b>

**11. SPLATNÁ A ODLOŽENÁ DAŇ**

(tis. Kč)	Období končící 30. 06. 2016	Období končící 30. 06. 2015
Splatná daň z příjmů	146	69
Odložená daň z příjmů	-1 464	0
<b>Daň z příjmů celkem</b>	<b>-1 318</b>	<b>69</b>

## UNICAPITAL ENERGY a.s. – POLOLETNÍ KONSOLIDOVANÁ NEAUDITOVANÁ ÚČETNÍ ZÁVĚRKA ZA OBDOBÍ KONČÍCÍ 30. ČERVNA 2016

Vykázaný odložený daňový závazek lze analyzovat následovně:

(tis. Kč)	Období končící 30. 06. 2016	Období končící 30. 06. 2015
Rezervy a dohadné položky	326	0
Pozemky, budovy, zařízení a nehmotná aktiva	-106 520	-8 456
<b>Čistý daňový závazky</b>	<b>106 194</b>	<b>-8 456</b>

Pohyby přechodných rozdílů, ze kterých byl vykázán odložený daňový závazek, byly za účetní období následující:

(tis. Kč)	Zůstatek k 31. 12. 2015	Vykázáno ve výsledku hospodaření	Změna odložené daně v důsledku akvizic	Zůstatek k 30. 06. 2015
Pozemky, budovy, zařízení	-2 239	0	-19 927	-22 166
Rezervy	0		326	326
Nehmotná aktiva	-6 217	1 464	-79 604	-84 357
<b>Celkem</b>	<b>-8 456</b>	<b>1 464</b>	<b>-99 205</b>	<b>-106 197</b>

### 12. PODÍLY ÚČTOVANÉ EKVIVALEČNÍ METODOU

(tis. Kč)	30. června 2016		31. prosince 2015	
	Podíl	Investice	Podíl	Investice
Českomoravská distribuce s.r.o.	-	-	50%	51 295
PORUBOVKA, a.s.	18,8%	23 952	18,8%	23 952
Ponavia Energy s.r.o.	50%	33	-	-
<b>Celkem</b>		<b>25 190</b>		<b>75 247</b>

Podíly ve společnostech PORUBOVKA, a.s. a Ponavia Energy s.r.o. nebyly k datu pololetní účetní uzávěrky testovány na snížení hodnoty. K datu závěrky neexistuje indikátor znehodnocení, test na snížení hodnoty bude proveden k 31. 12. 2016.

### 13. POSKYTNUTÉ ÚVĚRY A OSTATNÍ FINANČNÍ AKTIVA

(tis. Kč)	30. června 2016	31. prosince 2015
Dlouhodobé úvěry spřízněným stranám (Pozn. 22)	7 739	51 273
Krátkodobé úvěry	11 425	21 630
Pohledávky z obchodních vztahů	40 274	17 649
<b>Celkem</b>	<b>59 438</b>	<b>90 552</b>

Struktura splatnosti finančních aktiv je uvedena Pozn. 21.

**UNICAPITAL ENERGY a.s. – POLOLETNÍ KONSOLIDOVANÁ NEAUDITOVANÁ ÚČETNÍ ZÁVĚRKA  
ZA OBDOBÍ KONČÍCÍ 30. ČERVNA 2016**

**14. POZEMKY, BUDOVY A ZAŘÍZENÍ**

(tis. Kč)	Pozemky	Samostatné movité věci	Nedokončený majetek	Celkem
<b>Zůstatková cena k 1. lednu 2016</b>	<b>40 080</b>	<b>276 298</b>	<b>25 176</b>	<b>341 554</b>
Akvizice prostřednictvím podnikových kombinací	587	587 531	2 110	590 228
Ostatní přírůstky (+) / Odpisy a vyřazení (-)		-9 195	-48	-9 243
<b>Účetní hodnota k 30. červnu 2016</b>	<b>40 667</b>	<b>854 634</b>	<b>27 238</b>	<b>922 539</b>

**15. OSTATNÍ NEHMOTNÁ AKTIVA**

(tis. Kč)	Software	Licence a povolení	Jiný nehmot- ný majetek	Nedokončený majetek	Celkem
<b>Zůstatková cena k 1. lednu 2016</b>	<b>226</b>	<b>32 719</b>	<b>83</b>	<b>364</b>	<b>33 392</b>
Akvizice prostřednictvím podnikových kombinací	709	5 766	554 376	953	561 804
Ostatní přírůstky (+) / Odpisy a vyřazení (-)	872	-853	-9 615	-970	-10 566
<b>Účetní hodnota k 30. června 2016</b>	<b>1 807</b>	<b>37 632</b>	<b>544 844</b>	<b>347</b>	<b>584 630</b>

**16. OSTATNÍ NEFINANČNÍ AKTIVA**

(tis. Kč)	30. června 2016	31. prosince 2015
Ostatní dlouhodobá aktiva	21 117	1 117
Ostatní krátkodobá aktiva	24 065	1 923
Krátkodobé poskytnuté zálohy	2 555	20 240
Stát – daňové pohledávky	0	5 449
<b>Celkem</b>	<b>47 737</b>	<b>28 729</b>

Ostatní dlouhodobá aktiva představují především dlouhodobě poskytnuté zálohy. Ostatní krátkodobá aktiva jsou k 30. červnu 2016 tvořena náklady příštích období.

**17. ZÁKLADNÍ KAPITÁL A KAPITÁLOVÉ FONDY**

Skupina je plně vlastněna společností UNICAPITAL a.s., akciová společnost založená dle právních předpisů České republiky, zapsaná do obchodního rejstříku 19. června 2013. Osobou ovládající UNICAPITAL a.s. je k 30. červnu 2016 zahraniční společnost AROMI ENERGY LTD, zapsaná v obchodním rejstříku vedeném v Nikósii. Konečným vlastníkem Skupiny, který se 100% podílem na základním kapitálu a 100% podílem na hlasovacích právech ovládá AROMI ENERGY LTD, je pan Pavel Hubáček.

V průběhu roku 2015 a 2014 nedošlo ke změnám ve výši základního kapitálu, struktury akcií Skupiny ani ke změně akcionářské struktury.

## UNICAPITAL ENERGY a.s. – POLOLETNÍ KONSOLIDOVANÁ NEAUDITOVANÁ ÚČETNÍ ZÁVĚRKA ZA OBDOBÍ KONČÍCÍ 30. ČERVNA 2016

Jediný akcionář Skupiny poskytl 11. srpna 2014 příplatek mimo základní kapitál ve výši 60 000 tis. Kč do společnosti UNICAPITAL ENERGY a.s., který je v konsolidované účetní závěrce vykázán v ostatních kapitálových fondech. Dne 15. ledna 2015 poskytl jediný akcionář Skupiny další příplatek mimo základní kapitál ve výši 51 000 tis. Kč, do společnosti UNICAPITAL ENERGY a.s. a 1. června 2015 příplatek mimo základní kapitál ve výši 18 000 tis. Kč, které byly rovněž vykázány v ostatních kapitálových fondech. Dne 27. července 2015 a 2. listopadu 2015 byly příplatky mimo základní kapitál rozhodnutím jediného akcionáře sníženy o 10 200 tis. Kč a 17 000 tis. Kč.

Během prvního pololetí roku 2016 byl poskytnut jediným akcionářem příplatek mimo základní kapitál ve výši 10 900 tis. Kč, který je v konsolidované účetní závěrce vykázán v ostatních kapitálových fondech.

### 18. PŮJČKY A VYDANÉ CENNÉ PAPIRY

(tis. Kč)	30. června 2016	31. prosince 2015
<b>Dlouhodobé</b>		
Vydané dluhopisy	546 874	370 507
Přijaté úvěry	670 116	132 163
<b>Krátkodobé</b>		
Přijaté úvěry (Pozn. 22)	71 159	6 518
Nezaplacené úroky z přijatých úvěrů	0	0

Přijaté úvěry (tis. Kč)	30. června 2016	31. prosince 2015
Bankovní úvěry	728 228	112 004
Úvěry od spřízněných osob	13 047	19 168
Ostatní přijaté úvěry	0	7 509
<b>Přijaté úvěry celkem</b>	<b>741 275</b>	<b>138 681</b>

Bankovní úvěry a úvěry od spřízněných osob jsou úročeny tržními úrokovými mírami. Smluvní peněžní toky a jejich splatnost je uvedena v bodě 20.

Vydané dluhopisy lze rozčlenit takto:

(tis. Kč)	30. června 2016	31. prosince 2015
Dluhopisy se splatností více než 5 let	0	15 560
Dluhopisy se splatností 1-5 let	546 874	354 947
<b>Celkem</b>	<b>546 874</b>	<b>370 507</b>

## UNICAPITAL ENERGY a.s. – POLOLETNÍ KONSOLIDOVANÁ NEAUDITOVANÁ ÚČETNÍ ZÁVĚRKA ZA OBDOBÍ KONČÍCÍ 30. ČERVNA 2016

ISIN	Kupón	Datum splatnosti	Podoba	Jmenovitá hodnota	Počet kusů
CZ0003512311	5,1 % p. a.	7. dubna 2020	zaknihovaná	50 000	2 000
CZ0003512352	5,1 % p. a.	4. května 2020	listinná	100 000	1 000
CZ0003513392	5,1 % p. a.	28. prosince 2020	zaknihovaná	50 000	4 000
CZ0003513400	5,1 % p. a.	29. ledna 2021	listinná	100 000	1 500

K 30. 6. 2016 byly všechny emise plně upsány a investory splaceny.

Výnosy z dluhopisů jsou zdaňovány v souladu se Zákonem č. 586/1992 Sb. o dani z příjmu, ve znění pozdějších předpisů. Při splacení jmenovité hodnoty a výplaty úrokových výnosů budou tam, kde to vyžadují zákony České republiky, z plateb vlastníkům dluhopisů sráženy příslušné daně a poplatky. Vlastníci dluhopisů mohou za určitých podmínek požadovat nebo rozhodnout o jejich předčasném splacení.

### 19. ZÁVAZKY Z OBCHODNÍCH VZTAHŮ A OSTATNÍ ZÁVAZKY

(tis. Kč)	30. června 2016	31. prosince 2015
Závazky z obchodních vztahů	39 542	23 707
Závazky k zaměstnancům	1 057	393
Sociální zabezpečení a zdravotní pojištění	689	190
Krátkodobé přijaté zálohy	1 691	0
Jiné závazky	3 647	0
<b>Celkem</b>	<b>46 626</b>	<b>24 290</b>

	(tis. Kč)	do splatnosti	1–90 dní	91–180 dní	181–360 dní	Více než 1 rok	Celkem
30. června 2016	Závazky z obchodních vztahů	35 587	3 955	0	0	0	39 542
31. prosince 2015	Závazky z obchodních vztahů	16 052	2	0	0	7 653	23 707

### 20. ŘÍZENÍ RIZIK

Představenstvo Společnosti má celkovou odpovědnost za nastavení rámce řízení rizik Skupiny a za dohled nad jeho uplatňováním. V rámci řízení rizik jsou řízena tržní rizika, úvěrové riziko a riziko likvidity.



## UNICAPITAL ENERGY a.s. – POLOLETNÍ KONSOLIDOVANÁ NEAUDITOVANÁ ÚČETNÍ ZÁVĚRKA ZA OBDOBÍ KONČÍCÍ 30. ČERVNA 2016

### (A) ŘÍZENÍ TRŽNÍCH RIZIK

#### Úrokové riziko

Skupina je vystavena riziku změn úrokových sazeb, jelikož si půjčuje finanční prostředky s fixními i variabilními úrokovými sazbami. Skupina uzavírá smlouvy o úrokových swapech za účelem řízení úrokového rizika a peněžních toků vyplývajících z úvěrů a půjček s variabilními sazbami.

K datu účetní závěrky byl rizikový profil úročených finančních nástrojů Skupiny následující:

(tis. Kč)	30. června 2016	31. prosince 2015
Finanční závazky s pevnou úrokovou sazbou	546 874	389 675
Finanční závazky s pohyblivou úrokovou sazbou	741 275	112 004
<b>Celkem</b>	<b>1 288 149</b>	<b>504 720</b>

Následující tabulka ukazuje, jaký dopad na úplný výsledek běžného roku by mělo snížení/zvýšení úrokových sazeb.

(tis. Kč)	Nástroje s pohyblivou sazbou	Pohyb úrokových sazeb v % p. a.	Dopad změny úrokové sazby do úplného výsledku hospodaření*
30. června 2016	741 275	+1 %	-3 706
31. prosince 2015	112 004	+1 %	-1 120

Tabulka udává dopad zvýšení úrokových sazeb o 1 % na úrokové náklady. Jedná se o úrokové náklady, které by společnost zaplatila navíc při zvýšení úrokových sazeb o 1 % v daném období.

Úrokový SWAP (tis. Kč)	Pohyb úrokových sazeb v % p. a.	Dopad změny úrokové sazby do úplného výsledku hospodaření*
30. června 2016	+1 %	+20 842
31. prosince 2015	+1 %	+1 050

Tabulka udává citlivost sjednaných finančních derivátů (IRS – Úrokový swap) na změnu křivky úrokových sazeb o 1 %. Údaj v tabulce představuje změnu hodnoty derivátů, která se do výsledku hospodaření promítne jeho přeceněním při daném pohybu křivky úrokových sazeb o 1 %.

\*Kladná hodnota znamená zvýšení úplného výsledku o danou hodnotu, záporná hodnota znamená naopak snížení úplného výsledku při růstu úrokových sazeb o 1%. Při poklesu úrokových sazeb bude dopad na úplný výsledek opačný.

## UNICAPITAL ENERGY a.s. – POLOLETNÍ KONSOLIDOVANÁ NEAUDITOVANÁ ÚČETNÍ ZÁVĚRKA ZA OBDOBÍ KONČÍCÍ 30. ČERVNA 2016

### Měnové riziko

Všechny transakce a zůstatky Skupiny k 31. prosinci 2015 byly denominovány v českých korunách. V 1. pololetí skupina provedla dvě akvizice v Bulharsku. Půjčky poskytnuté dceřiným společnostem v Bulharsku jsou denominovány v českých korunách. Pro bulharské investice existuje měnové riziko v pohybu kurzu BGN/CZK, jelikož bulharské dceřiné firmy realizují své tržby v BGN, ale mají závazky do skupiny denominované v českých korunách.

Vzhledem k nastavení měnové politiky Bulharské a České národní banky nevnímáme měnové riziko jako významné. Nepředpokládáme významnou volatilitu měnového páru BGN/CZK.

Dopad změn tržních měnových kurzů na úplný výsledek Skupiny za rok 2015 a první pololetí 2016 není významný.

### (B) ŘÍZENÍ ÚVĚROVÉHO RIZIKA

Skupina je vystavena úvěrovému riziku – riziku, že protistrany nebudou schopny dostát svým smluvním závazkům, což může mít za následek finanční ztrátu Skupiny. Hlavní finanční aktiva Skupiny představují zůstatky na bankovních účtech, pokladní hotovost, ostatní krátkodobá finanční aktiva a pohledávky z obchodních vztahů. U likvidních prostředků je úvěrové riziko omezeno vzhledem ke skutečnosti, že protistranami jsou banky s vysokým úvěrovým ratingem (tj. banky s nízkým rizikem neplnění). Pohledávky jsou průběžně vyhodnocovány z hlediska situace ohledně jejich inkasa. Skupina má zavedenu politiku úvěrových limitů a výše problémových pohledávek je řádně monitorována.

### Finanční aktiva do splatnosti

(tis. Kč)	30. června 2016	31. prosince 2015
Pohledávky z obchodního styku	31 247	6 800
Poskytnuté úvěry	52 921	72 903
Peněžní ekvivalenty	83 066	84 536
<b>Celkem</b>	<b>167 234</b>	<b>164 239</b>

Skupina nepřijala k finančním aktivům do splatnosti žádné zajištění snižující úvěrové riziko.

### Finanční aktiva po splatnosti

(tis. Kč)	do splatnosti	1–90 dní	91–180 dní	181–360 dní	Více než 1 rok	Celkem
Pohledávky z obchodního styku	31 247	6 324	897	0	0	38 468
Poskytnuté krátkodobé úvěry	11 425	0	0	0	0	11 425

## UNICAPITAL ENERGY a.s. – POLOLETNÍ KONSOLIDOVANÁ NEAUDITOVANÁ ÚČETNÍ ZÁVĚRKA ZA OBDOBÍ KONČÍCÍ 30. ČERVNA 2016

Skupina nepřijala k finančním aktivům po splatnosti žádné zajištění snižující úvěrové riziko.

K 30. červnu 2016 a 31. prosinci 2015 skupina neeviduje a neevidovala žádná znehodnocená finanční aktiva.

### (C) ŘÍZENÍ LIKVIDNÍHO RIZIKA

Při posuzování schopnosti Skupiny pokračovat ve své činnosti a likvidního rizika vedení Skupiny prověřuje budoucí potřeby hotovosti a předpokládané výnosy skupiny. Vedení je přesvědčeno, že při zpracování těchto prognóz postupovalo obezřetně, s cílem zohlednit nejisté hospodářské prostředí. Vedení dospělo k závěru, že skupina v dohledné budoucnosti bude schopna provozovat svou činnost v rámci stávajícího a plánovaného financování a plnit veškerá ujednání o podmínkách financování (tzv. covenants), a je tedy přesvědčeno, že je na místě sestavit účetní závěrku skupiny za předpokladu trvání účetní jednotky. Skupina má nastavenou centrální strategii v oblasti likvidního rizika k řízení krátkodobého, střednědobého a dlouhodobého financování skupiny. Skupina řídí likvidní riziko udržováním odpovídajících rezerv a dlouhodobých úvěrů, průběžným sledováním projekcí peněžních toků a skutečných peněžních toků a vyrovnáváním profilů splatnosti finančních aktiv a závazků. Následující tabulka uvádí přehled budoucích nediskontovaných peněžních toků z finančních závazků v členění dle očekávané splatnosti:

30. června 2016	Do 3 měsíců	3–12 měsíců	1–5 let	Více než 5 let
Dluhopisy UNICAPITALENERGY 5,1/2020	0	5 100	115 300	0
Dluhopisy UNICAPITALENERGY II 5,1/2020	0	5 100	115 300	0
Dluhopisy UNICAPITALENERGY III 5,1/2020	0	10 200	240 800	0
Dluhopisy UNICAPITALENERGY IV 5,1/2021	0	7 650	180 600	0
Přijaté půjčky	14 947	57 300	260 518	408 510
Závazky z obchodního styku	46 330	0	0	0
<b>Celkem</b>	<b>61 277</b>	<b>85 350</b>	<b>912 518</b>	<b>408 510</b>
31. prosince 2015	Do 3 měsíců	3–12 měsíců	1–5 let	Více než 5 let
Dluhopisy UNICAPITALENERGY 5,1/2020	0	5 100	120 400	0
Dluhopisy UNICAPITALENERGY II 5,1/2020	0	5 100	120 400	0
Dluhopisy UNICAPITALENERGY III 5,1/2020	0	10 200	240 800	0
Dluhopisy UNICAPITALENERGY IV 5,1/2021	0	0	30 600	157 650
Přijaté půjčky	3 158	18 186	92 076	39 432
Závazky z obchodního styku	24 290	0	0	0
<b>Celkem</b>	<b>27 448</b>	<b>38 586</b>	<b>604 276</b>	<b>197 082</b>

### (D) REÁLNÁ HODNOTA FINANČNÍCH NÁSTROJŮ

Reálná hodnota všech finančních aktiv a závazků Společnosti k 30. červnu 2016 a 31. prosinci 2015 odpovídá jejich zůstatkové hodnotě.

## UNICAPITAL ENERGY a.s. – POLOLETNÍ KONSOLIDOVANÁ NEAUDITOVANÁ ÚČETNÍ ZÁVĚRKA ZA OBDOBÍ KONČÍCÍ 30. ČERVNA 2016

### 21. TRANSAKCE SE SPŘÍZNĚNÝMI OSOBAMI

Všechny transakcí byly uzavřeny za běžných tržních podmínek.

Transakce mezi společnostmi a jejich dceřinými společnostmi, které jsou spřízněnými osobami společnosti, byly v rámci konsolidace eliminovány, a nejsou tedy v tomto bodu vykázány. Ostatní transakce, které nastaly v daném období, jsou uvedeny níže:

(tis. Kč)	Období končící 30. června 2016	Období končící 30. června 2015
<b>Úrokové výnosy</b>		
Českomoravská distribuce s. r. o.	353	2 065
Photon Forest, s.r.o.	587	0
<b>Výnosy celkem</b>	<b>940</b>	<b>2 065</b>
<b>Úrokové náklady</b>		
UNICAPITAL a.s.	240	999
<b>Služby</b>		
Pereta Estates s.r.o.	12	0
<b>Náklady celkem</b>	<b>252</b>	<b>999</b>

(tis. Kč)	30. června 2016	31. prosince 2015
<b>Poskytnuté zápůjčky</b>		
Českomoravská distribuce s. r. o.	0	79 779
Photon Forest, s.r.o.	7 739	0
Pohledávky celkem	7 739	79 779
<b>Přijaté zápůjčky</b>		
UNICAPITAL a.s.	25 577	19 168
<b>Ostatní závazky</b>		
UNICAPITAL a.s.	2 317	2 317
<b>Závazky celkem</b>	<b>27 894</b>	<b>21 485</b>

### 22. PENĚŽNÍ PROSTŘEDKY A PENĚŽNÍ EKVIVALENTY

Pro účely sestavení přehledu o peněžních tocích peněžní prostředky a peněžní ekvivalenty zahrnují peníze v pokladně a na bankovních účtech a investice do nástrojů peněžního trhu. Zůstatek peněžních prostředků a peněžních ekvivalentů ke konci období vykázáný v přehledu o peněžních tocích lze odsouhlasit na příslušné položky výkazu o finanční pozici následovně:

**UNICAPITAL ENERGY a.s. – POLOLETNÍ KONSOLIDOVANÁ NEAUDITOVANÁ ÚČETNÍ ZÁVĚRKA  
ZA OBDOBÍ KONČÍCÍ 30. ČERVNA 2016**

(tis. Kč)	30. června 2016	31. prosince 2015
Pokladní hotovost	187	321
Peníze na bankovních účtech	82 879	84 215
<b>Celkem</b>	<b>83 066</b>	<b>84 536</b>

**23. PODMÍNĚNÉ ZÁVAZKY A PODMÍNĚNÁ AKTIVA**

Společnost	Typ podrozvahového závazku	Datum vzniku	Protistrana	Titul	Podmíněný závazek (tis. Kč)	Výše dlužné částky úvěru ke dni účetní závěrky (tis. Kč)
FVE Jílovice s.r.o.	Zástava movitých a nemovitých věcí, pohledávek a obchodního podílu	23. 4. 2015	Raiffeisenbank	Úvěrová smlouva	158 000	71 141
UNICAPITAL ENERGY a.s.	Avalista na blankosměnce FVE Lahošť	27. 5. 2011	UniCredit Bank	Úvěrová smlouva	7 000	0
FVE Lahošť, s.r.o.	Zástava movitých a nemovitých věcí, pohledávek a obchodního podílu	27. 5. 2011	UniCredit Bank	Úvěrová smlouva	37 789	35 848
Českomoravská distribuce s.r.o.	Zástava movitých a nemovitých věcí, pohledávek, obchodního podílu	20. 10. 2014	Československá obchodní banka	Úvěrová smlouva	1 578 325	506 414
PORUBOVKA, a.s.	Avalista na blankosměnce Photon Forest, s.r.o.	18. 7. 2012	Sberbank CZ	Úvěrová smlouva	0*	0*
LDS Sever, spol. s r.o.	Zástava movitých a nemovitých věcí, zástava pohledávek, blankosměnka,	5. 4. 2016	Komerční banka	Úvěrová smlouva	128 000	113 737
Photon Forest, s.r.o.	Zástava nemovitých věcí, pohledávek a obchodního podílu	18. 7. 2012	Sberbank CZ	Úvěrová smlouva	435 000	221 554

\*do výše částek vyplývajících z úvěru poskytnutého Sberbank CZ společnosti Photon Forest, s.r.o.

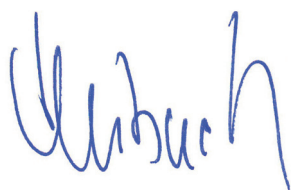
## UNICAPITAL ENERGY a.s. – POLOLETNÍ KONSOLIDOVANÁ NEAUDITOVANÁ ÚČETNÍ ZÁVĚRKA ZA OBDOBÍ KONČÍCÍ 30. ČERVNA 2016

---

### 24. NÁSLEDNÉ UDÁLOSTI

Společnost nabyla dne 22. 8. 2016 100% obchodní podíl ve společnosti LUDS, s.r.o. IČ 284 58 133, se sídlem Sokolovská 675/9, Karlín, 186 00 Praha 8, zapsaná v obchodním rejstříku vedeném Městským soudem v Praze, oddíl C, vložka 142979. Hodnota akvizice byla ve výši 20 mil. Kč

V Praze, dne 29. září 2016



**Pavel Hubáček**

člen představenstva





**UNICAPITAL ENERGY a. s.**  
SOKOLOVSKÁ 675/9, KARLÍN, 186 00 PRAHA 8  
+420 800 91 92 93  
[www.unicapital-energy.cz](http://www.unicapital-energy.cz)